



Social-Desenvolvimentismo: continuidade das lutas históricas por cidadania (conquista de direitos e cumprimento de deveres)

Fernando Nogueira da Costa

Professor do IE-UNICAMP

<http://fernandonogueiracosta.wordpress.com/>



Estrutura da apresentação

Estratégia do Social-Desenvolvimentismo no Brasil

Inclusão Social e Ampliação do Mercado Interno

Diversificação Setorial e Ampliação do Mercado Externo

**Investimento em
Infraestrutura (inclusive Energética) e Logística**



Estratégia do Social-Desenvolvimentismo no Brasil



conceitos ordenadores do desenvolvimento: *Cidadania & Cultura*



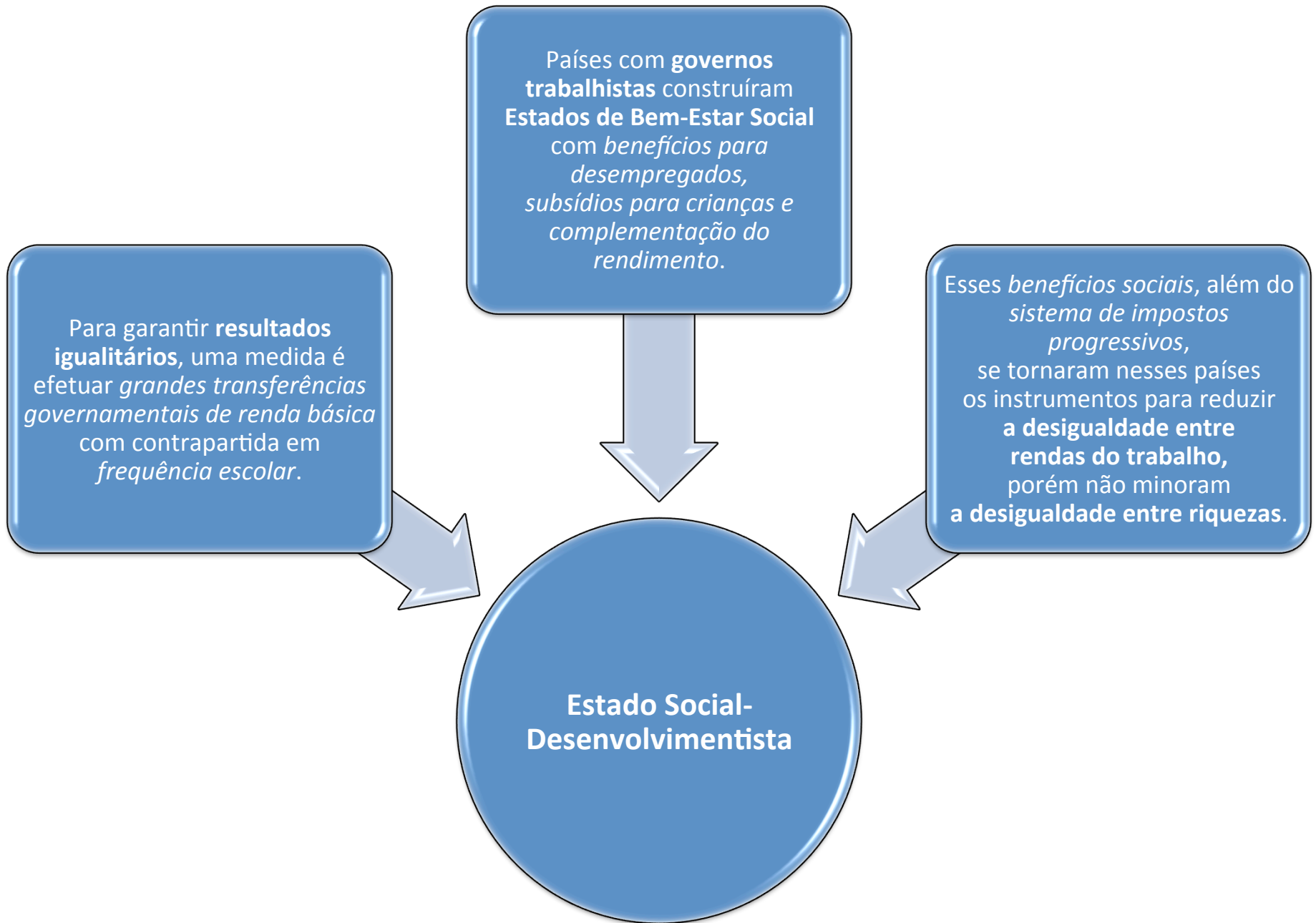
Ser **cidadão brasileiro** representou conquistar **direitos civis**, como ter *direito à vida, à liberdade, à propriedade, à igualdade perante à lei*, com **um ou dois séculos de atraso**, com a *extinção da escravidão e a proclamação da República*, em **1888-89**, em relação às conquistas inglesas (1688), norte-americanas (1783) e francesas (1789) nos Séculos XVII-XVIII.

Somente **um século depois**, com a Constituinte de **1988**, após *1/3 do período republicano com ditaduras (1930-1945 e 1964-1984)*, verdadeiramente, conquistamos **direitos políticos**: *eleger a direção da sociedade, votar, ser votado, associar-se em sindicatos e partidos, liberdade de expressão*, etc.

Atraso Histórico na Cidadania Brasileira

Na **transição do Século XX para o XXI**, começamos a conquistar **direitos sociais** *à educação, à saúde, à aposentadoria, à segurança pública*.

No **Século XXI**, nosso grande desafio está sendo conquistar **direitos econômicos**: *ao trabalho, ao salário justo, a uma renda mínima, acesso aos bancos*, isto é, *a crédito e produtos financeiros* e, principalmente, *à democracia da propriedade*.



O apoio político do **Partido dos Trabalhadores e seus aliados respaldou a luta sindical** pela *reposição salarial* contra a corrosão inflacionária e pela *conquista de maior participação nos lucros e resultados* das empresas.

A **fiscalização vigilante**, após 2003, somada à **reivindicação de direitos trabalhistas**, como a “carteira assinada”, elevou o **grau de formalidade do mercado de trabalho**.

A **abordagem social-desenvolvimentista** é típica da chamada “**Geração PT**”.

Em **contexto de crescimento da renda e do emprego**, conjuntamente com a *política de elevação real do salário mínimo* e o *programa de transferência direta de renda* com condicionalidades (Bolsa Família), toda essa *política social ativa*, inclusive *educação*, fomentou o **mercado interno** com a mobilidade social.

Essa **inclusão social** transformou o mercado do País no *quinto maior do mundo em número de consumidores*, considerando ranking de Nações.

Ranking de PIB por Paridade do Poder de Compra dos Países

Lista pelo Fundo Monetário Internacional (2013)¹

Nº	País	PIB (PPC) (bilhões de USD)
—	Mundo	78 897 426 ⁵
—	União Europeia	17,578,4 ⁵
1	United States	16,768,1
2	China	16,149,1
3	India	6,776,0
4	Japan	4,667,6
5	Germany	3,512,8
6	Russia	3,491,6
7	Brasil	3,012,8
8	France	2,534,5
9	Indonesia	2,389,0
10	United Kingdom	2,320,4
11	Mexico	2,058,9
12	Italy	2,035,4
13	South Korea	1,697,0
14	Saudi Arabia	1,553,1
15	Canada	1,518,4

Lista pelo Banco Mundial (2013)^{2 3}

Nº	País	PIB (PPC) (dólar inter.)	
—	Mundo	76 285 343 486 826	
—	União Europeia	17,990	
1	United States	16.768	2013
2	China	16.162	2013
3	India	6.776	2013
4	Japan	4.641	2013
5	Germany	3.585	2013
6	Russia	3.460	2013
7	Brasil	3.413	2013
8	France	2.501	2013
9	United Kingdom	2.465	2013
10	Indonesia	2.389	2013
11	Italy	2.130	2013
12	Mexico	2.014	2013
13	South Korea	1.664	2013
14	Saudi Arabia	1.547	2013
15	Spain	1.536	2013

Lista pelo CIA World Factbook (2013)⁴

Nº	País	PIB (PPC) (milhões de USD)	
—	Mundo	74 533 094,81	
—	União Europeia	15,850,000,000,000	
1	Estados Unidos	16,720,000,000,000	
2	China	13.390	2013 est.
3	India	4.990	2013 est.
4	Japan	4.729	2013 est.
5	Germany	3.227	2013 est.
6	Russia	2.553	2013 est.
7	Brasil	2.416	2013 est.
8	United Kingdom	2.387	2013 est.
9	France	2.276	2013 est.
10	Mexico	1.845	2013 est.
11	Italy	1.805	2013 est.
12	South Korea	1.666	2013 est.
13	Canada	1.518	2013 est.
14	Spain	1.389	2013 est.

Posição ⇅	País ou (Territórios independentes) ⇅	Habitantes (est. até 2013) ^{1 2} ⇅
—	 População Total do Mundo	7 148 973 800
1	 República Popular da China	1 354 040 000
2	 Índia	1 220 800 359
—	 União Europeia	507 890 191
3	 Estados Unidos	316 438 601
4	 Indonésia	251 160 124
5	 Brasil	203 701 100 ³
6	 Paquistão	179 253 789
7	 Nigéria	168 835 645
8	 Bangladesh	154 786 561
9	 Rússia	143 666 931
10	 Japão	127 253 075
11	 México	118 818 228
12	 Filipinas	105 720 644 ⁴

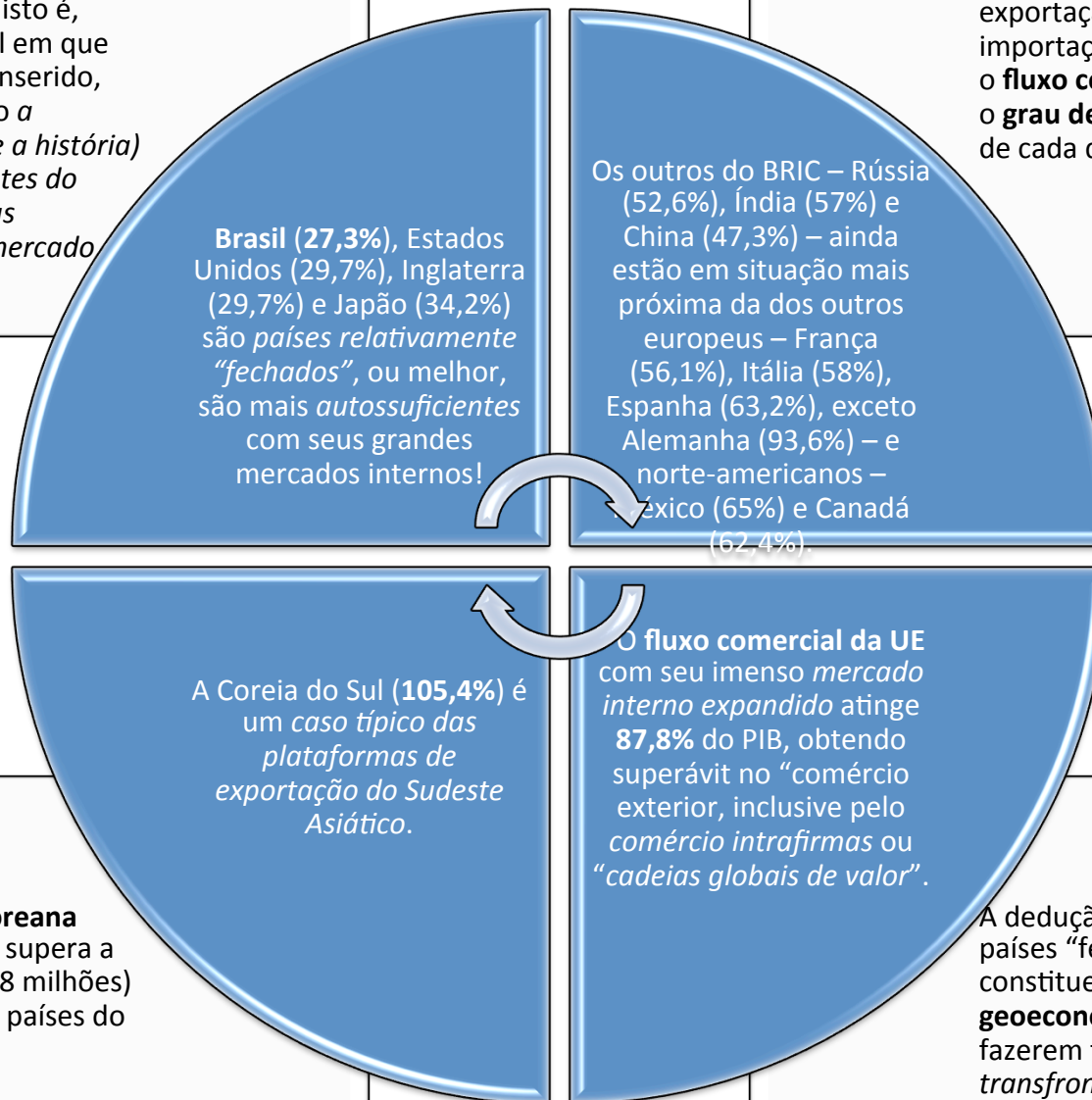
Ordem	País	Área (km ²) ^{nota 1}
1	 Rússia	17 125 187
-	Antártida	14 000 000
2	 Canadá	9 984 670
3	 China	9 596 961
4	 Estados Unidos	9 371 174 ²
5	 Brasil	8 515 767
6	 Austrália	7 692 024
-	 <i>União Europeia</i>	4 324 782
7	 Índia	3 287 590
8	 Argentina	2 780 400

Dados	Ano 2013/14	Estados Unidos	União Europeia	China	Índia	Japão	Alemanha	Rússia	Brasil
Território	Milhões Km2	9,83	4,32	9,60	3,29	0,38	0,36	17,10	8,52
Reserva Petro	Bilhões BBL	20,7	5,6	17,3	5,4	0,0	0,2	80,0	13,1
Produção Petro	MM BBL/dia	11,1	1,6	4,2	1,0	0,1	0,2	10,4	2,6
População	Milhões	318,9	511,4	1335,7	1236,3	127,1	81,0	142,5	202,6
PIB PPC	US\$ trilhões	16,7	15,9	13,4	5,0	4,7	3,2	2,6	2,4
PIB PC PPC	US\$	52800	34500	9800	4000	37100	39500	18100	12100
Distrib. Renda	Índice de Gini	45,0	30,6	47,3	36,8	37,6	27,0	42,0	51,9
Inflação IPC	%	1,5	1,5	2,6	9,6	0,2	1,6	6,8	6,2
Cresc. PIB	%	1,6		7,7	3,2	2,0	0,5	1,3	2,3
Desemprego	%	7,3	10,5	4,1	8,8	4,1	5,3	5,8	5,7
Demanda PIB									
Consumo	%	68,6	56,9	36,3	56,4	61,0	57,6	51,3	62,5
Gasto Gov	%	18,6	21,6	13,7	12,4	20,7	19,4	18,8	21,7
Investimento	%	15,3	17,9	46,0	29,6	21,6	17,5	22,0	18,3
Estoque	%	0,4	0,1	1,2	8,2	(-)0,6	0,1	1,4	0,0
Exportação	%	13,4	44,9	25,1	25,2	15,8	49,5	29,6	12,4
Importação	%	(-)16,3	(-)42,9	(-)22,2	(-)31,8	(-)18,4	(-)44,1	(-)23	(-)14,9
Reserva Externa	US\$ bilhões	150,2	863,8	3821,0	295,0	1268,0	248,9	515,6	378,3

Dados	Ano 2013/14	Inglaterra	França	México	Itália	Coreia do Sul	Canadá	Espanha
Território	Milhões Km2	0,24	0,64	1,96	0,30	1,00	9,99	0,51
Reserva Petro	Bilhões BBL	3,1	0,1	10,3	0,5	0,0	173,1	0,2
Produção Petro	MM BBL/dia	0,8	0,7	2,9	0,1	0,0	3,8	0,0
População	Milhões	63,7	66,2	120,3	61,7	49,0	34,8	47,7
PIB PPC	US\$ trilhões	2,4	2,7	1,8	1,8	1,7	1,5	1,4
PIB PC PPC	US\$	37300	35700	15600	29600	33200	43100	30100
Distrib. Renda	Índice de Gini	32,3	30,6	48,3	31,9	31,1	32,1	32,0
Inflação IPC	%	2,0	0,9	4,0	1,2	1,1	1,0	1,8
Cresc. PIB	%	1,8	0,3	1,2	(-)1,8	2,8	1,6	(-)1,3
Desemprego	%	7,2	10,2	4,9	12,4	3,2	7,1	26,3
Demanda PIB								
Consumo	%	66,5	57,6	69,1	60,0	53,1	55,6	59,0
Gasto Gov	%	21,4	25,1	11,8	20,6	15,9	21,6	19,9
Investimento	%	13,8	18,7	22,7	17,6	27,0	24,6	18,4
Estoque	%	0,4	0,1	(-)1	(-)0,3	0,3	0,2	0,4
Exportação	%	13,4	27,3	31,2	30,1	54,6	30,1	32,8
Importação	%	(-)16,3	(-)28,8	(-)33,8	(-)27,9	(-)50,8	(-)32,3	(-)30,4
Reserva Externa	US\$ bilhões	87,5	198,7	167,1	181,7	341,8	68,5	48,8

Fonte: CIA- The World Factbook - June 2014

- Quando se considera “a vizinhança”, isto é, o bloco regional em que cada qual está inserido, verifica-se como a *geoeconomia (e a história)* são determinantes do desempenho das economias de mercado.



- Somando os percentuais de exportação/PIB e importação/PIB, obtém-se o **fluxo comercial** ou o **grau de abertura externa** de cada qual em 2013.

- A **população coreana** (49 milhões) só supera a **canadense** (34,8 milhões) entre as desses países do G15.

A dedução é que os quatro países “fechados” constituem “**ilhas geoeconômicas**” ao não fazerem tanto *comércio transfronteiras terrestres* como os demais.

Território, Grau de Urbanização e Estrutura Produtiva

Dados	2011/2013	Estados Unidos	União Europeia	China	Índia	Japão	Alemanha	Rússia	Brasil
População	Milhões	318,9	511,4	1335,7	1236,3	127,1	81,0	142,5	202,6
Território	Milhões Km2	9,83	4,32	9,60	3,29	0,38	0,36	17,10	8,52
Grau de Urbaniz.	%	82,4		50,6	31,3	91,3	73,9	73,8	84,6
Setores PIB									
Agricultura	%	1,1	1,8	10,0	17,4	1,1	0,8	4,2	5,5
Indústria	%	19,5	25,2	43,9	25,8	25,6	30,1	37,5	26,4
Serviços	%	79,4	72,8	46,1	56,9	73,2	69,0	58,3	68,1
Ocupações									
Agricultura	%	0,7	5,2	33,6	49,0	3,9	1,6	9,7	15,7
Indústria	%	20,3	22,7	30,3	20,0	26,2	24,6	27,8	13,3
Serviços	%	79,0	72,2	36,1	31,0	69,8	73,8	62,5	71,0

Dados	2011/2013	Inglaterra	França	México	Itália	Coreia do Sul	Canadá	Espanha
População	Milhões	63,7	66,2	120,3	61,7	49,0	34,8	47,7
Território	Milhões Km2	0,24	0,64	1,96	0,30	1,00	9,99	0,51
Grau de Urbaniz.	%	79,6	85,8	78,1	68,4	83,2	80,7	77,4
Setores PIB								
Agricultura	%	0,7	1,9	3,6	2,0	2,6	1,7	3,1
Indústria	%	20,5	18,7	36,6	24,4	39,2	28,4	26,0
Serviços	%	78,9	79,4	59,8	73,5	58,2	69,9	70,8
Ocupações								
Agricultura	%	1,4	2,9	13,4	3,9	6,9	2,0	4,2
Indústria	%	18,2	20,6	24,1	28,3	23,6	19,0	24,0
Serviços	%	80,4	76,4	61,9	67,8	69,4	76,0	71,7

Fonte: CIA- The World Factbook - June 2014

Correlação entre Serviços Urbanos-Industriais

2011 Ordem Crescente	Grau de Urbanização		Valor Agregado em Serviços		Ocupação em Serviços		Valor Agregado em Indústria		Ocupação em Indústria	
	Países	%	Países	%	Países	%	Países	%	Países	%
1	Índia	31,3	China	46,1	Índia	31,0	Estados Unidos	19,5	Brasil	13,3
2	China	50,6	Índia	56,9	China	36,1	França	18,7	Inglaterra	18,2
3	Itália	68,4	Coreia do Sul	58,2	Rússia	62,5	Inglaterra	20,5	França	18,7
4	Rússia	73,8	Rússia	58,3	México	61,9	Itália	24,4	Estados Unidos	19,5
5	Alemanha	73,9	México	59,8	Itália	67,8	UE	25,2	Índia	20,0
6	Espanha	77,4	Brasil	68,1	Coreia do Sul	69,4	Japão	25,6	UE	22,5
7	México	78,1	Alemanha	69,0	Japão	69,8	Índia	25,8	Coreia do Sul	23,6
8	Inglaterra	79,6	Canadá	69,9	Brasil	71,0	Espanha	26,0	México	24,1
9	Canadá	80,7	Espanha	70,8	Espanha	71,7	Brasil	26,4	Itália	24,4
10	Estados Unidos	82,4	UE	72,8	UE	72,2	Canadá	28,4	Espanha	24,0
11	Coreia do Sul	83,2	Japão	73,2	Alemanha	73,8	Alemanha	30,1	Japão	26,2
12	Brasil	84,6	Itália	73,5	Canadá	76,0	México	36,6	Rússia	27,8
13	França	85,8	Inglaterra	78,9	França	76,4	Rússia	37,5	Itália	28,3
14	Japão	91,3	Estados Unidos	79,4	Estados Unidos	79,0	Coreia do Sul	39,2	Canadá	28,4
15	UE	0	França	79,4	Inglaterra	80,4	China	43,9	China	30,3

Fonte: CIA- The World Factbook - June 2014

A **China** possui 10% de sua renda gerada na **Agricultura**, setor produtivo que ocupa 33,6% de sua população.

Esses percentuais na **Índia** são, respectivamente, 17,4% e 49%!

Os países que possuem essas participações um pouco maiores do que os demais são justamente *os outros grandes países emergentes*:

Brasil (5,5% de valor agregado e 15,7% de ocupação rural),

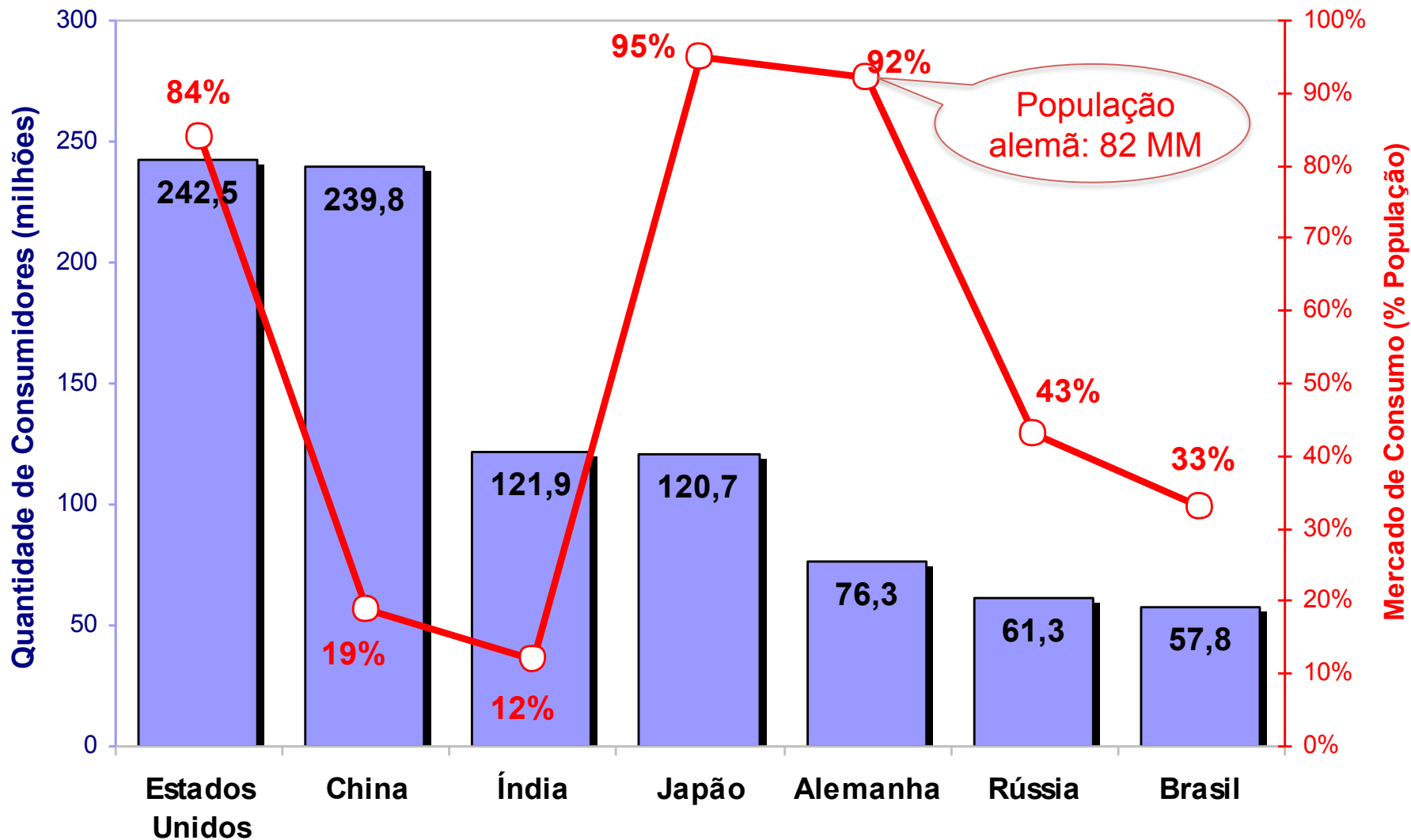
Rússia (4,2% e 9,7%, respectivamente), e **México** (3,6% e 13,4%).



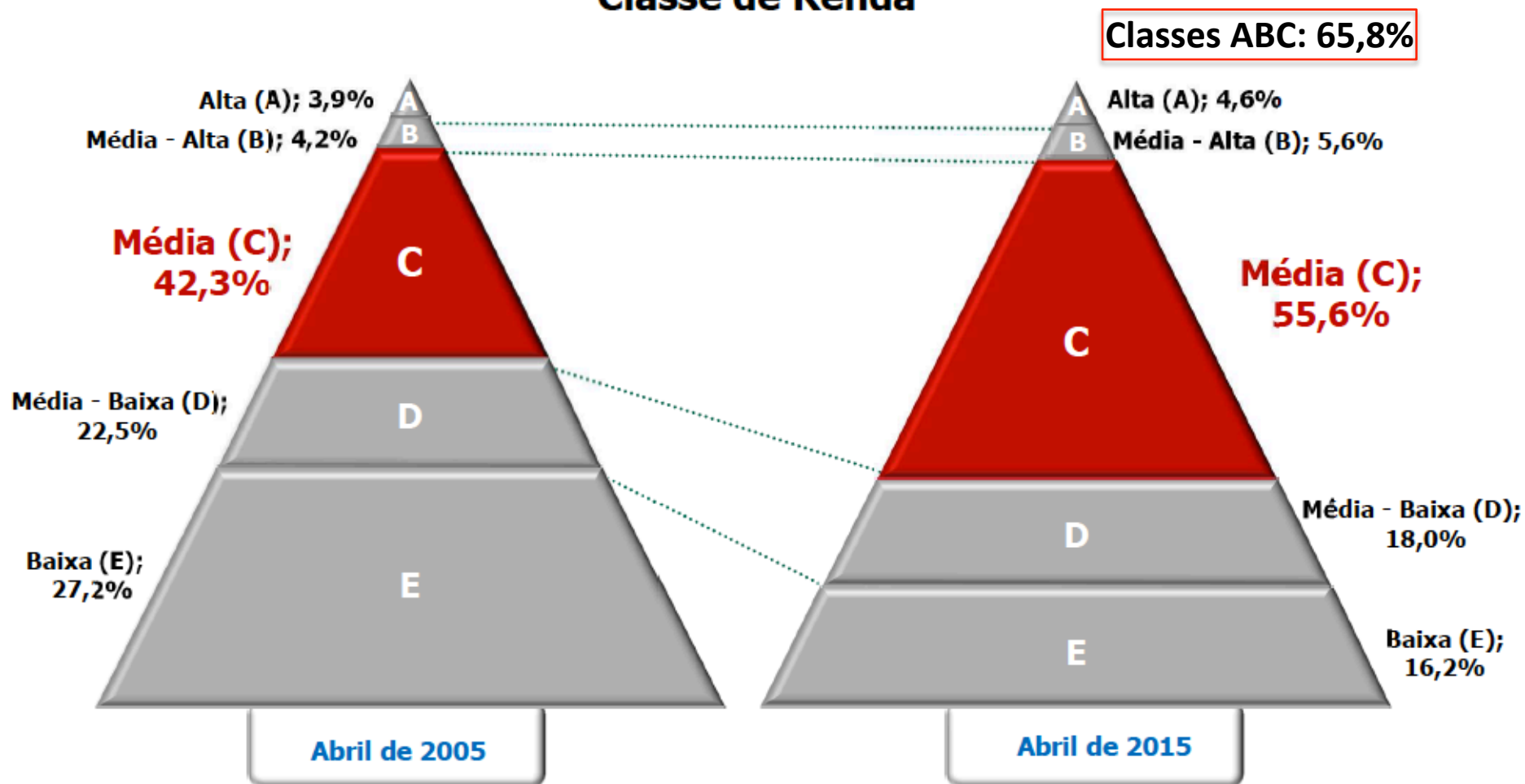
Inclusão Social e Ampliação do Mercado Interno

potencial de expansão de mercado interno em 2004

Mercado Consumidor Mundial



Classe de Renda *



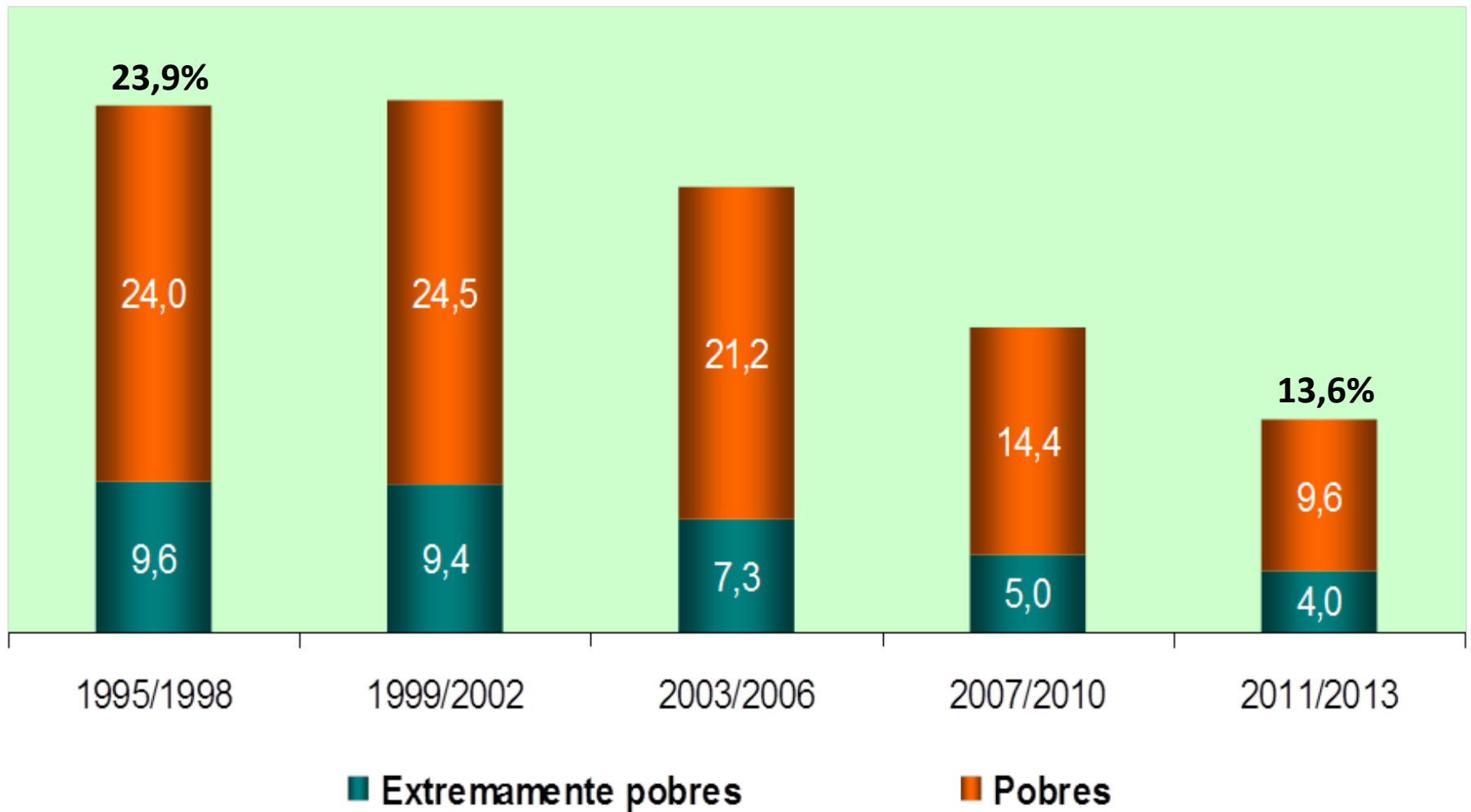
Classe (E): até R\$ 797; **Classe (D):** R\$ 797 - R\$ 1.319;
Classe (C): R\$1.319 - R\$ 5.275; **Classe (B):** R\$ 5.275 - R\$ 7.974;
Classe (A): R\$ 7.974 ou mais.

*Pessoas que moram em domicílio cuja renda total é classificada nestas faixas

Fonte: CPS/IBRE/FGV
Elaboração: Bradesco - DEPEC

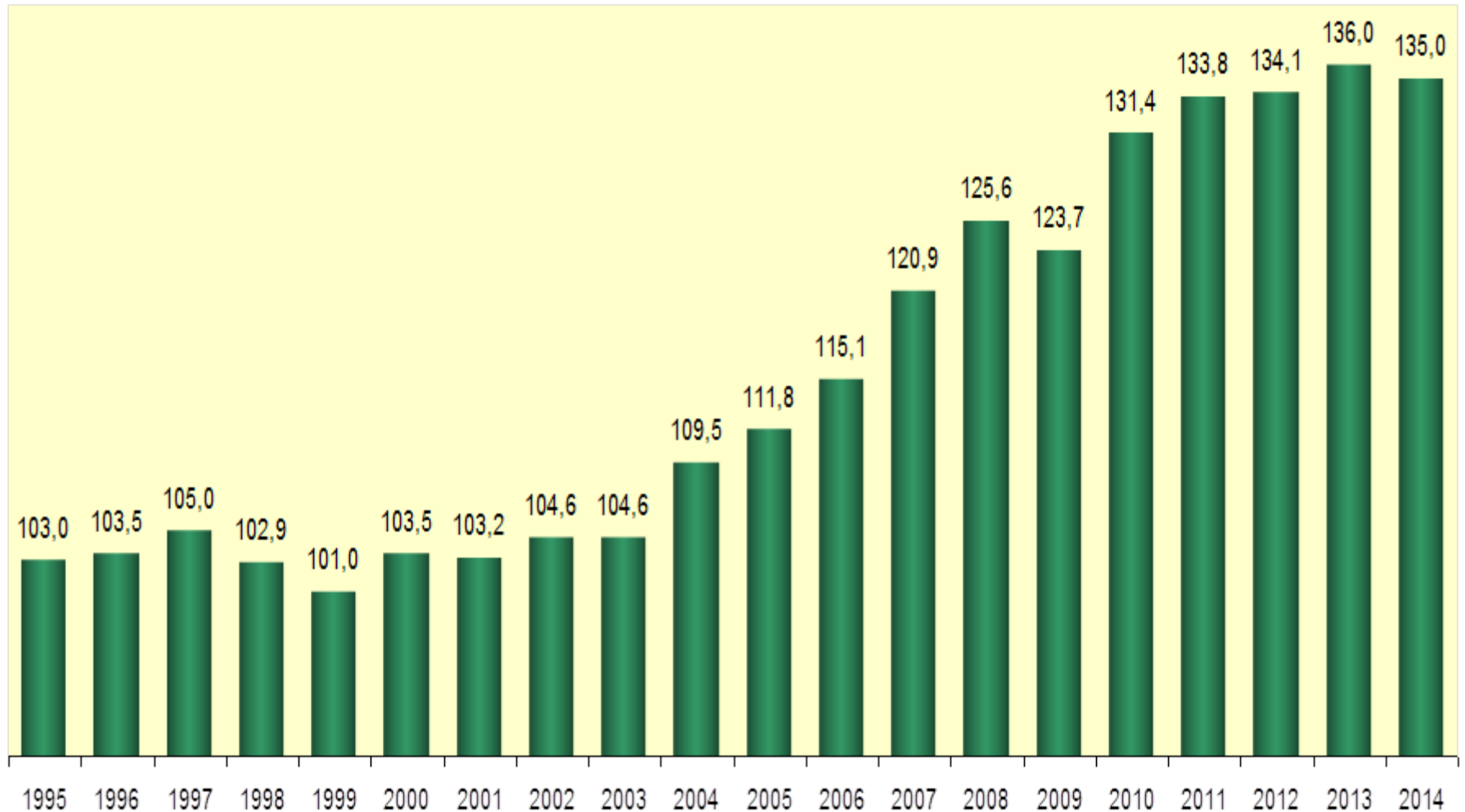
TAXAS DE POBREZA

PERCENTUAL DA POPULAÇÃO EM EXTREMA POBREZA E POBREZA*



* Linha de Extrema Pobreza do Plano Brasil sem Miséria
Nota: 1994, 2000 e 2010 não foram publicados
Fonte: MDS Plano Brasil sem Miséria

EVOLUÇÃO DO PIB REAL PER CAPITA* (Ano Base 1994= 100)

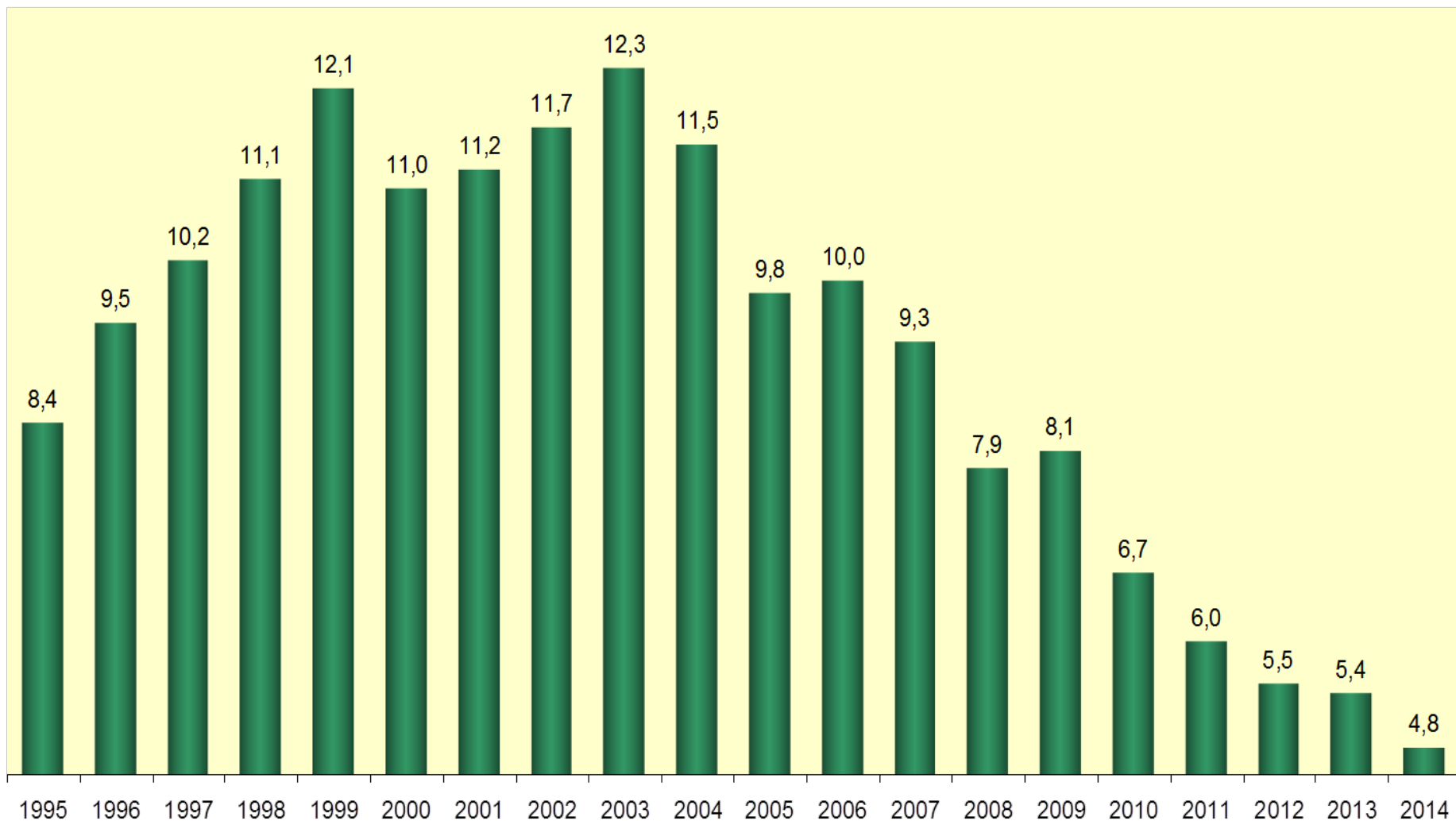


* Preços de 2013. O PIB real per capita passou de R\$ 18.170,00 em 1994 para 24.710,00 em 2013
Fonte: IBGE

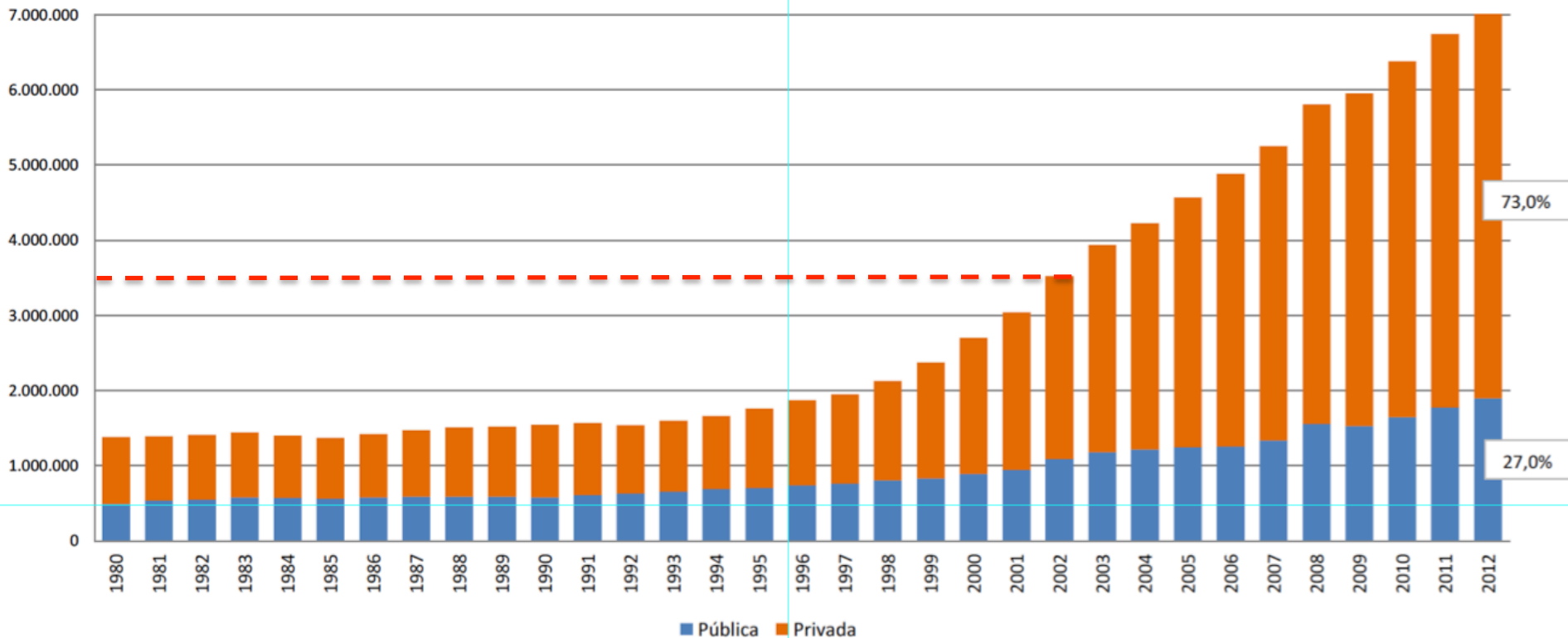
REGIÕES METROPOLITANAS

TAXA DE DESEMPREGO ABERTO – MÉDIA 30 DIAS

(%)



Evolução da matrícula na educação superior de graduação por categoria administrativa Brasil 1980-2012

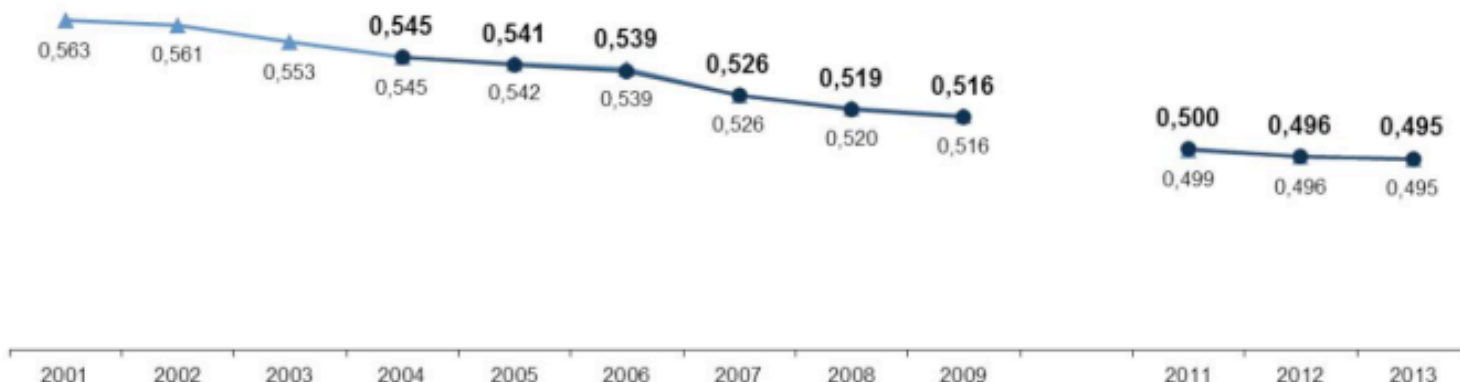


**Pacote
Educativo:**
Pronatec,
ProUni,
FIES,
Ciência Sem
Fronteira

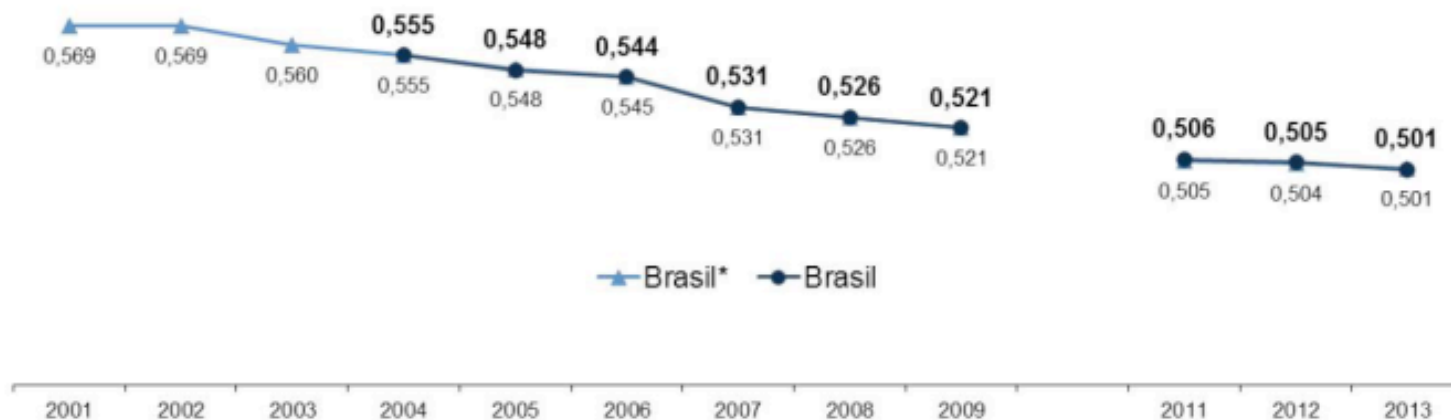
Ano	Total	Categoria Administrativa				
		Pública			Privada	
		Total	Federal	Estadual		Municipal
Ingressantes						
2002	1.431.893	334.070	148.843	149.017	36.210	1.097.823
2012	2.747.089	547.897	334.212	152.603	61.082	2.199.192
% 2002-2012	91,9	64,0	124,5	2,4	68,7	100,3
Taxa média de crescimento anual 2002-2012	6,7	5,1	8,4	0,2	5,4	7,2
Concluintes						
2002	467.972	152.813	72.054	64.860	15.899	315.159
2012	1.050.413	237.546	111.165	96.374	30.007	812.867
% 2002-2012	124,5	55,4	54,3	48,6	88,7	157,9
Taxa média de crescimento anual 2002-2012	8,4	4,5	4,4	4,0	6,6	9,9

Fonte: Mec/Inep; Tabela elaborada por Inep/Deed

Rendimento médio mensal de todos os trabalhos



Rendimento médio mensal de todas as fontes



Índice de Gini em 1995: 0,601

Índice de Gini Domiciliar em 2013: 0,497

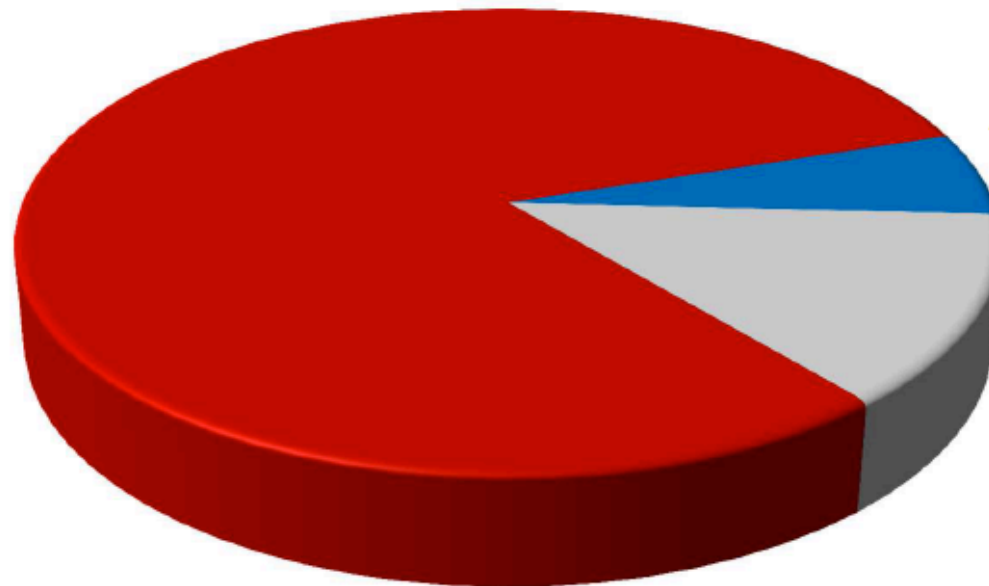
O Índice de Gini é uma medida do grau de concentração de rendimento, cujo valor varia de zero (perfeita igualdade) até um (desigualdade máxima).

* Brasil menos a área rural dos estados de Roraima, Rondônia, Acre, Amazonas, Pará, Amapá

Déficit Habitacional (Brasil)

%

ABAIXO DE 5 SMs*
81,1



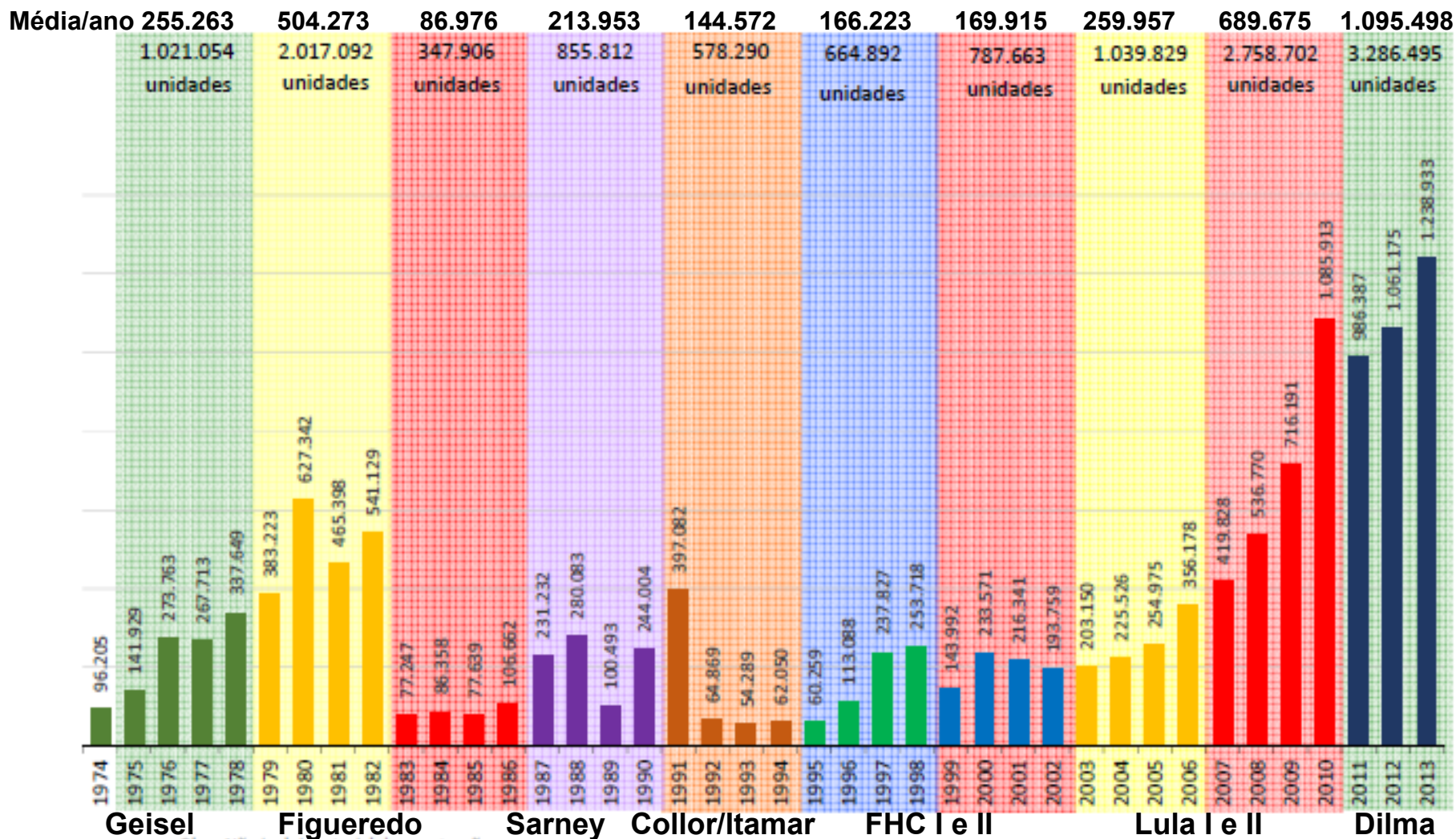
ACIMA DE 10 SMs*
5,8

ENTRE 5 e 10 SMs*
13,1

* Salários Mínimos

6,5 Milhões de Residências

QTDE DE UNIDADES HABITACIONAIS CAIXA + MERCADO TOTAL FINANCIAMENTO - 1974 à 2013

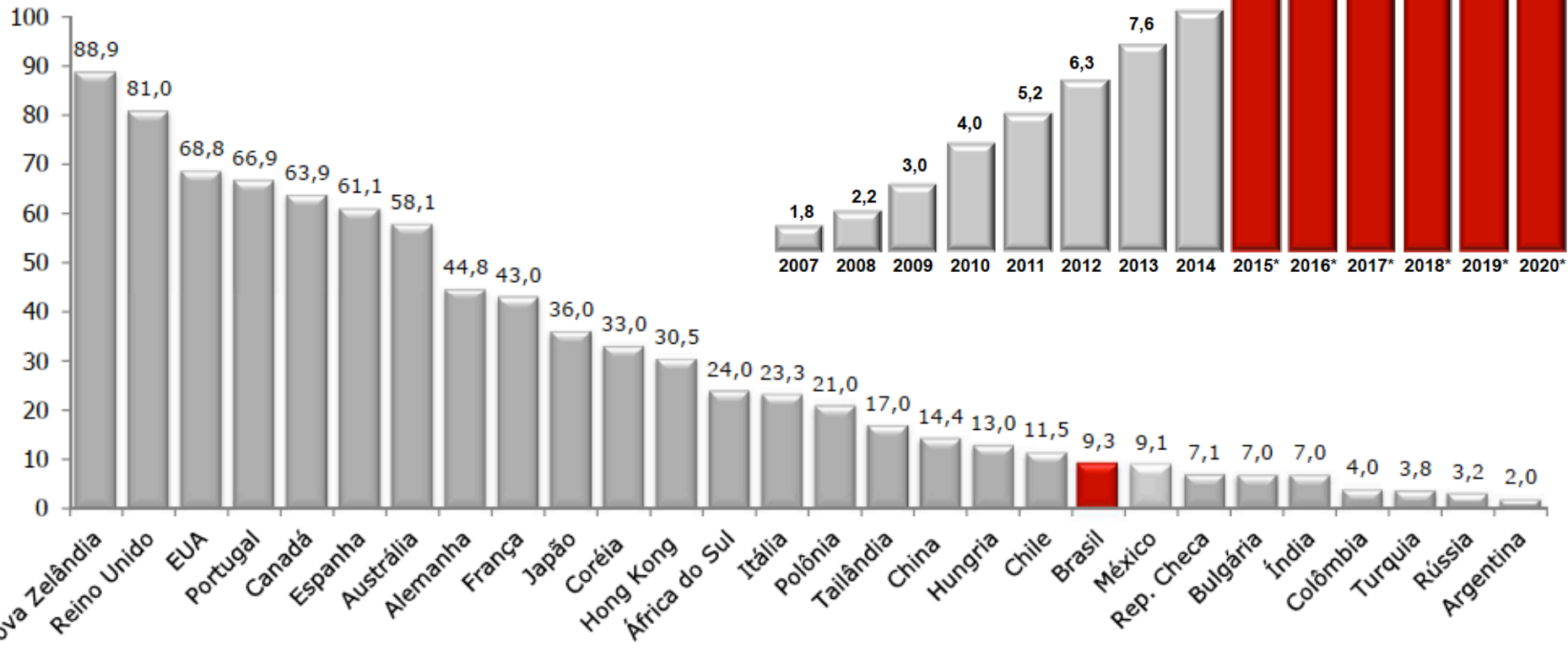


Obs.: Não inclui material de construção

Posição: dez/2013

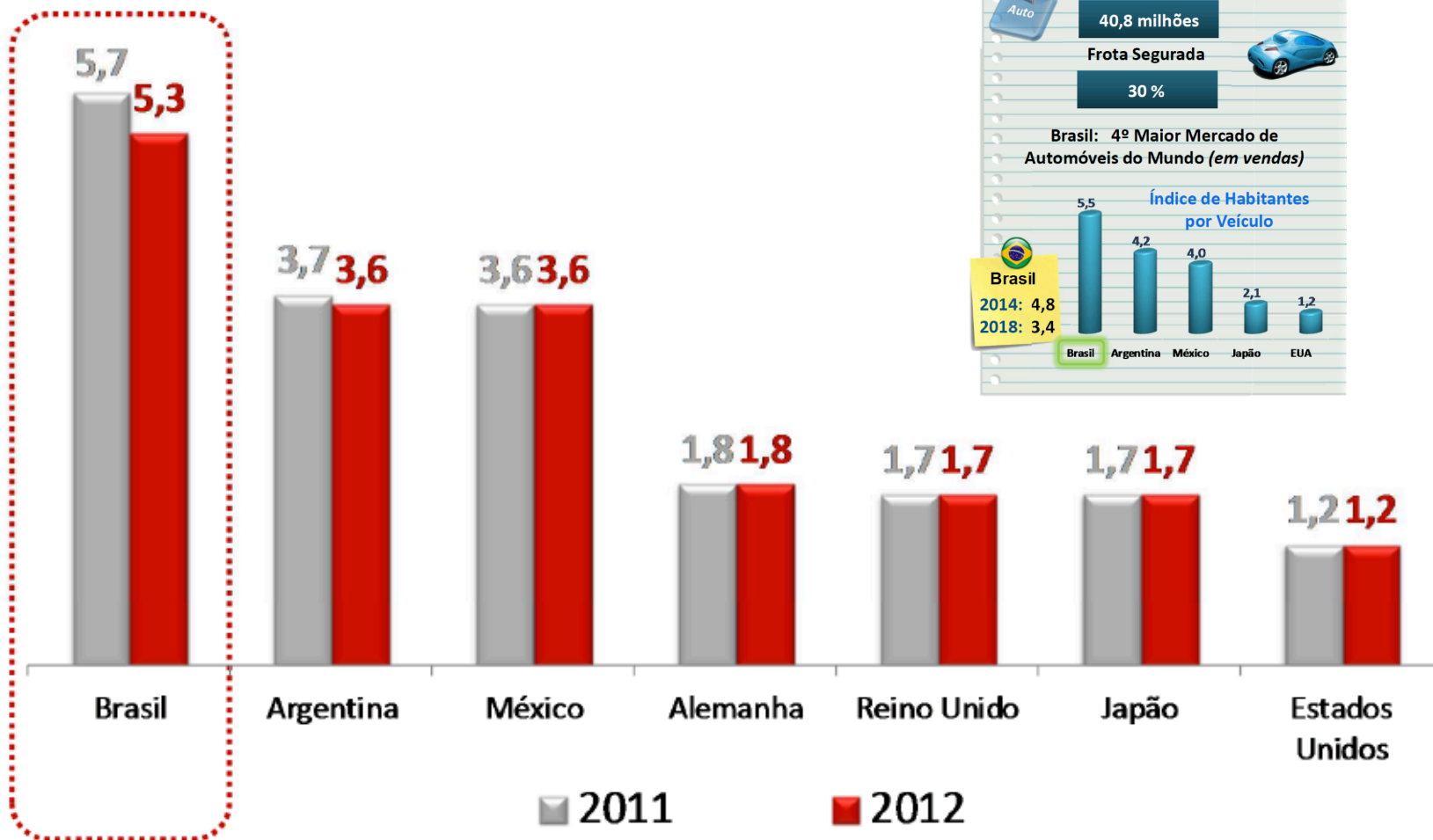
Crédito Imobiliário - Participação no PIB

%



A partir de: Japão, Republica Tcheca e Bulgária Dez/06; Nova Zelândia, Austrália, Tailândia, Hungria e Turquia Mar/08; Canada, Hong Kong, África do Sul, Chile, México, Argentina, China e Colômbia 2011; Reino Unido, EUA, Portugal, Espanha, Alemanha, França, Itália, Índia, Rússia e Polônia 2012; Brasil: Mar/15.

Índice de Habitantes por Veículo



Frota de veículos
40,8 milhões

Frota Segurada
30 %

Brasil: 4º Maior Mercado de Automóveis do Mundo (em vendas)

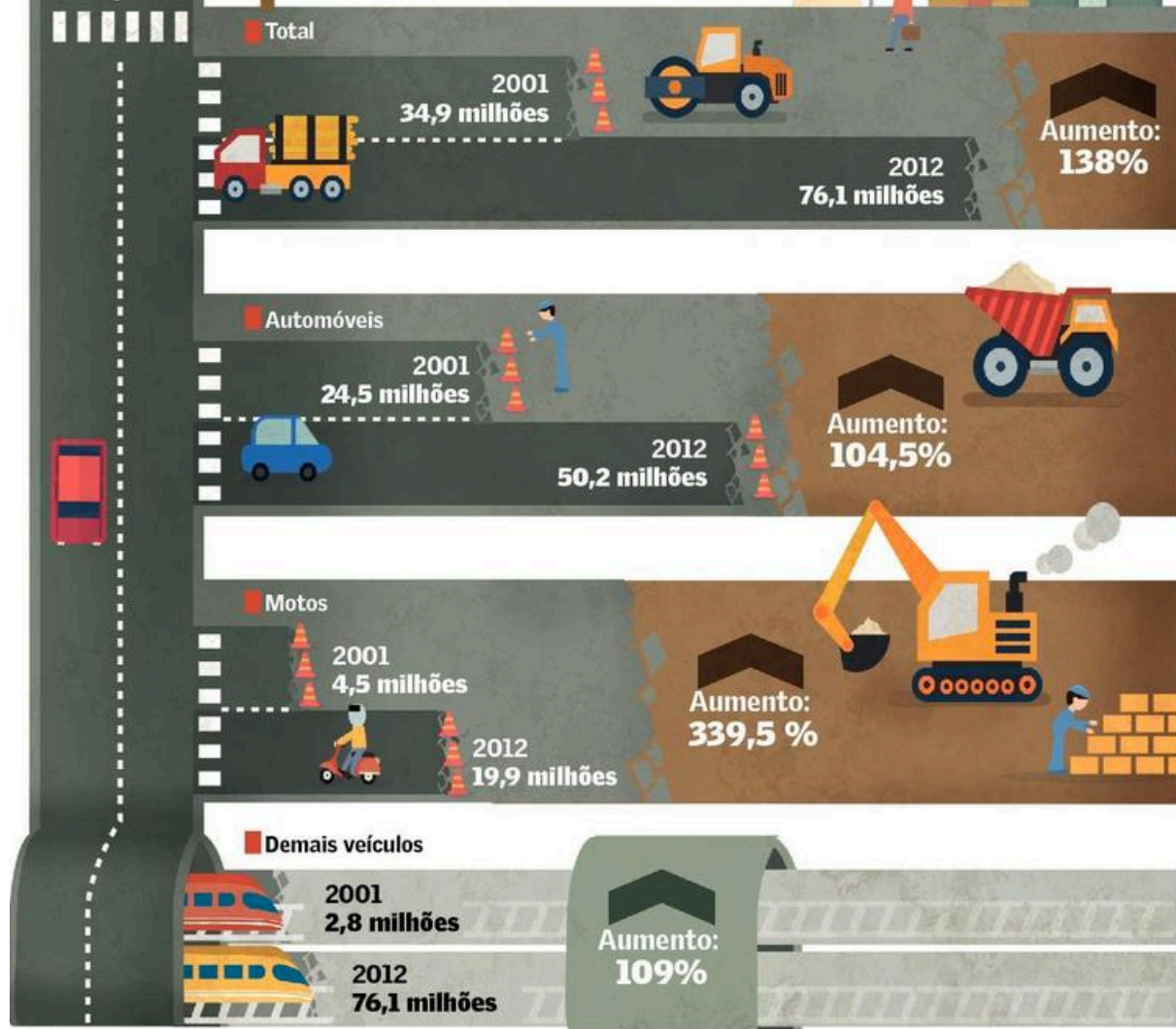
Índice de Habitantes por Veículo

Brasil: 2014: 4,8; 2018: 3,4

Brasil (5,5), Argentina (4,2), México (4,0), Japão (2,1), EUA (1,2)

Fonte: Anfavea (Última divulgação)

Evolução da frota de veículos no Brasil



Fontes: Ministério das Cidades e Observatório das Metrôpoles, com dados do Denatran.

Emplacamentos



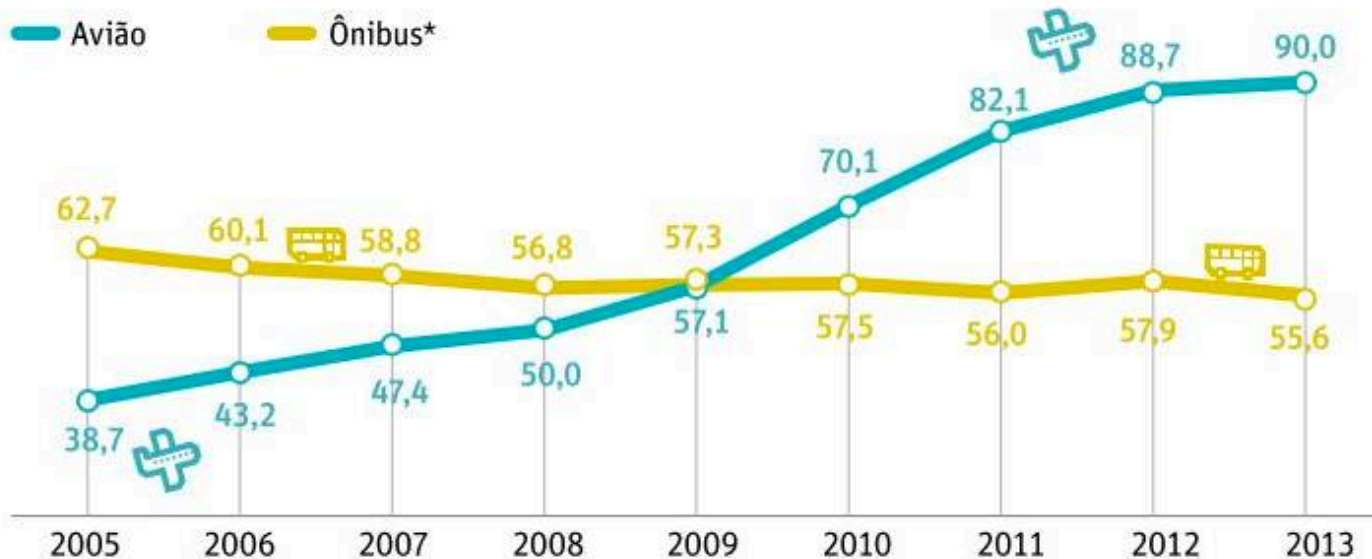
Fonte: FENABRAVE (2012, 2013 e 2014)

Projeção: Depec - Bradesco (2015)

ÔNIBUS X AVIÃO

Empresas de transporte rodoviário perdem passageiros, enquanto aéreas crescem

Passageiros transportados, em milhões



11%

foi a perda de passageiros pelas empresas de ônibus no período

Proporção invertida

% do total de passageiros* transportados em cada ano

■ Avião ■ Ônibus*

132%

foi o ganho de passageiros das companhias aéreas entre 2005 e 2013



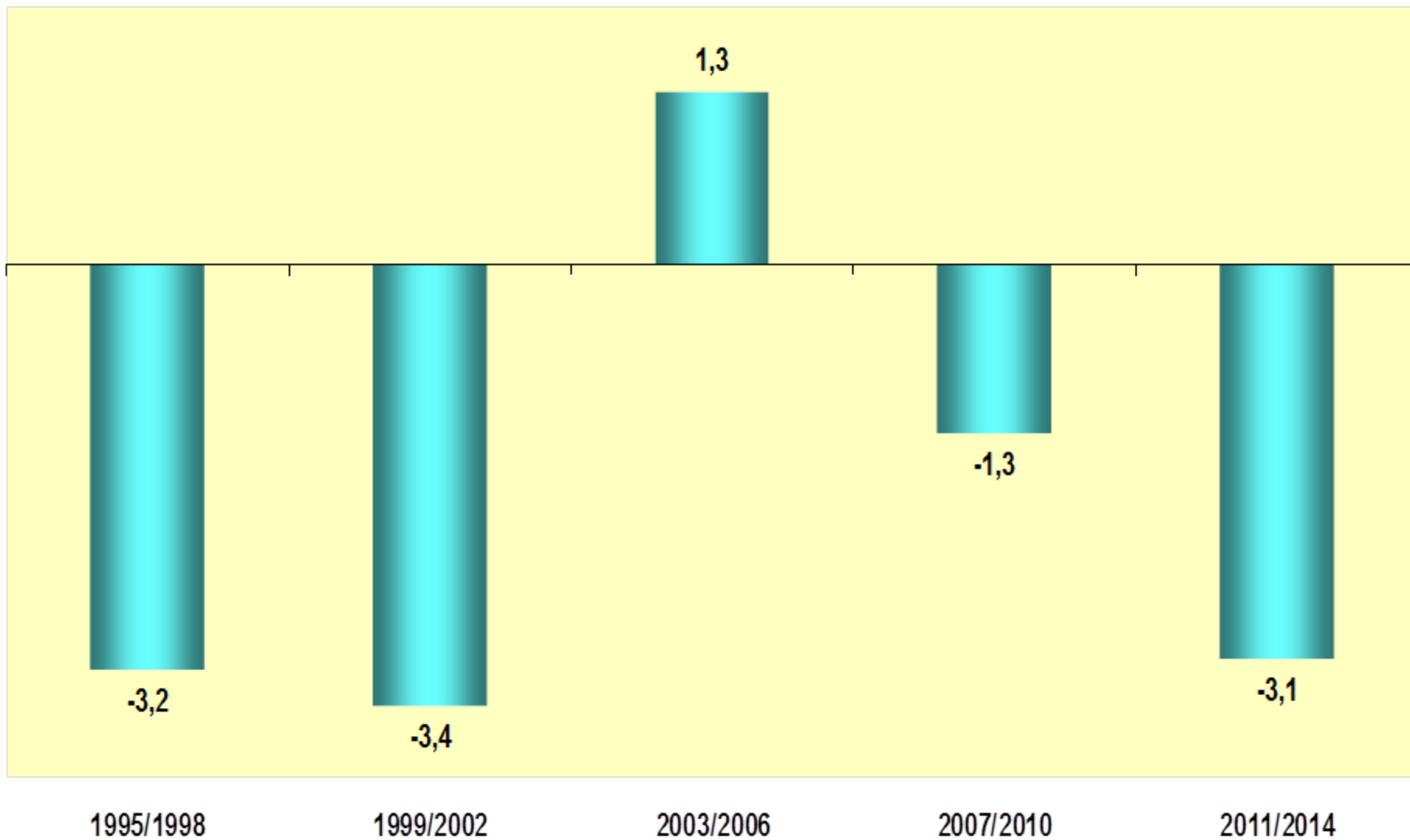
* Viagens interestaduais de longa distância (acima de 75 km)

Fontes: Anac e ANTT

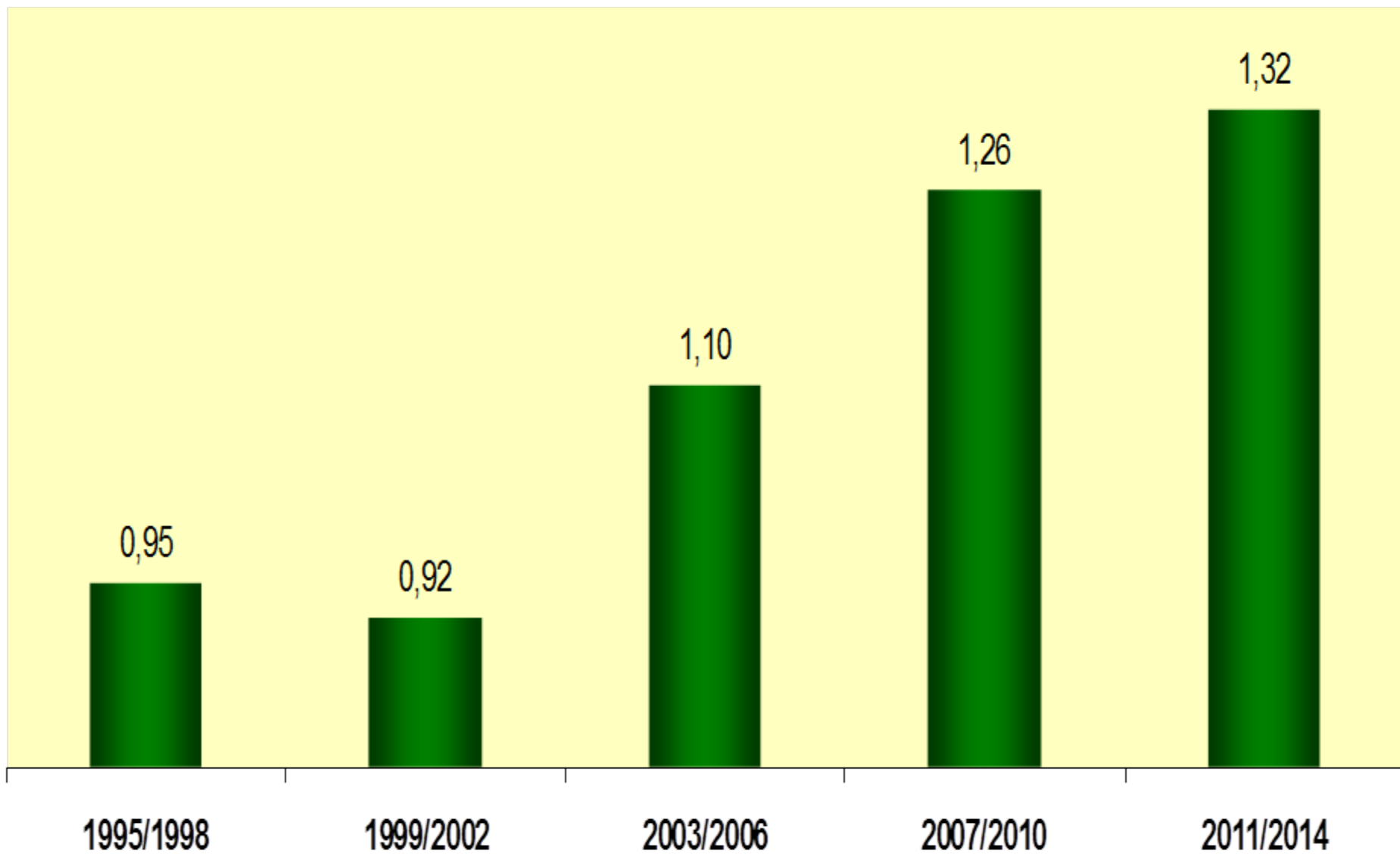


Diversificação Setorial e Ampliação do Mercado Externo

SALDO DAS TRANSAÇÕES CORRENTES DO BALANÇO DE PAGAMENTOS (% do PIB)



PARTICIPAÇÃO DAS EXPORTAÇÕES BRASILEIRAS NAS EXPORTAÇÕES MUNDIAIS (%)



Exportaciones mundiales de mercancías, por regiones y determinadas economías, 1948, 1953, 1963, 1973, 1983, 1993, 2003 y 2013

(Miles de millones de dólares y porcentajes)

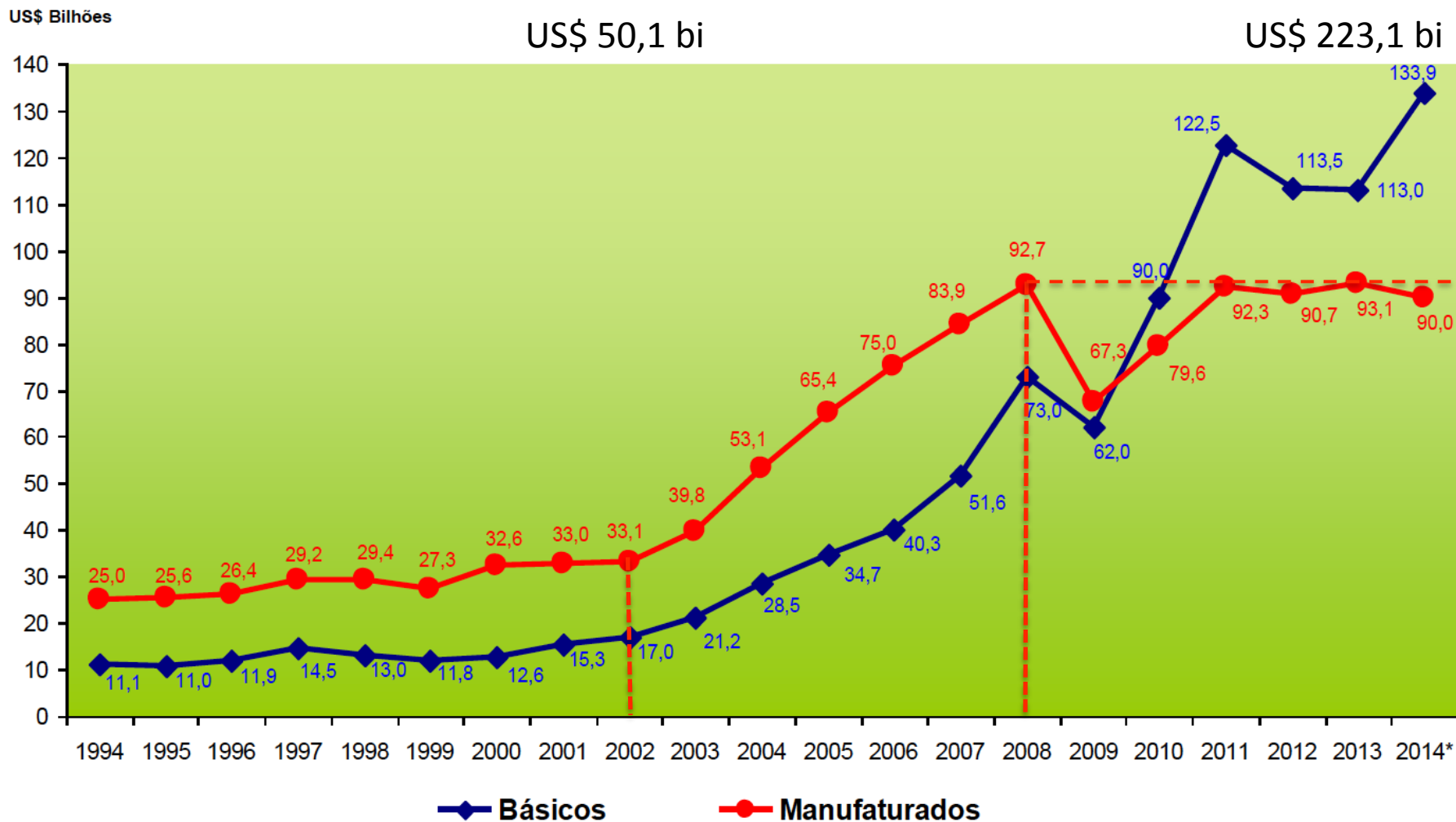
	1948	1953	1963	1973	1983	1993	2003	2013
	Valor							
Mundo	59	84	157	579	1838	3684	7380	18301
	Parte							
Mundo	100.0	100.0	100.0	100.0	100.0	100.0	100.0	100.0
América del Norte	28.1	24.8	19.9	17.3	16.8	18.0	15.8	13.2
Estados Unidos	21.7	18.8	14.9	12.3	11.2	12.6	9.8	8.6
Canadá	5.5	5.2	4.3	4.6	4.2	3.9	3.7	2.5
México	0.9	0.7	0.6	0.4	1.4	1.4	2.2	2.1
América del Sur y Central	11.3	9.7	6.4	4.3	4.5	3.0	3.0	4.0
Brasil	2.0	1.8	0.9	1.1	1.2	1.0	1.0	1.3
Argentina	2.8	1.3	0.9	0.6	0.4	0.4	0.4	0.4
Europa	35.1	39.4	47.8	50.9	43.5	45.3	45.9	36.3
Alemania a	1.4	5.3	9.3	11.7	9.2	10.3	10.2	7.9
Francia	3.4	4.8	5.2	6.3	5.2	6.0	5.3	3.2
Italia	1.8	1.8	3.2	3.8	4.0	4.6	4.1	2.8
Reino Unido	11.3	9.0	7.8	5.1	5.0	4.9	4.1	3.0
Comunidad de Estados Independientes (CEI) b	-	-	-	-	-	1.5	2.6	4.3
África	7.3	6.5	5.7	4.8	4.5	2.5	2.4	3.3
Sudáfrica c	2.0	1.6	1.5	1.0	1.0	0.7	0.5	0.5
Oriente Medio	2.0	2.7	3.2	4.1	6.7	3.5	4.1	7.4
Asia	14.0	13.4	12.5	14.9	19.1	26.0	26.1	31.5
China	0.9	1.2	1.3	1.0	1.2	2.5	5.9	12.1
Japón	0.4	1.5	3.5	6.4	8.0	9.8	6.4	3.9
India	2.2	1.3	1.0	0.5	0.5	0.6	0.8	1.7
Australia y Nueva Zelandia	3.7	3.2	2.4	2.1	1.4	1.4	1.2	1.6
Seis países comerciantes del Asia Oriental	3.4	3.0	2.5	3.6	5.8	9.6	9.6	9.6
Pro memoria:								
UE d	-	-	24.5	37.0	31.3	37.3	42.4	33.2
URSS, ex	2.2	3.5	4.6	3.7	5.0	-	-	-
Miembros del GATT/OMC e	63.4	69.6	75.0	84.1	77.0	89.0	94.3	97.1

Principales exportadores e importadores mundiales de mercancías, 2013

(Miles de millones de dólares y porcentajes)

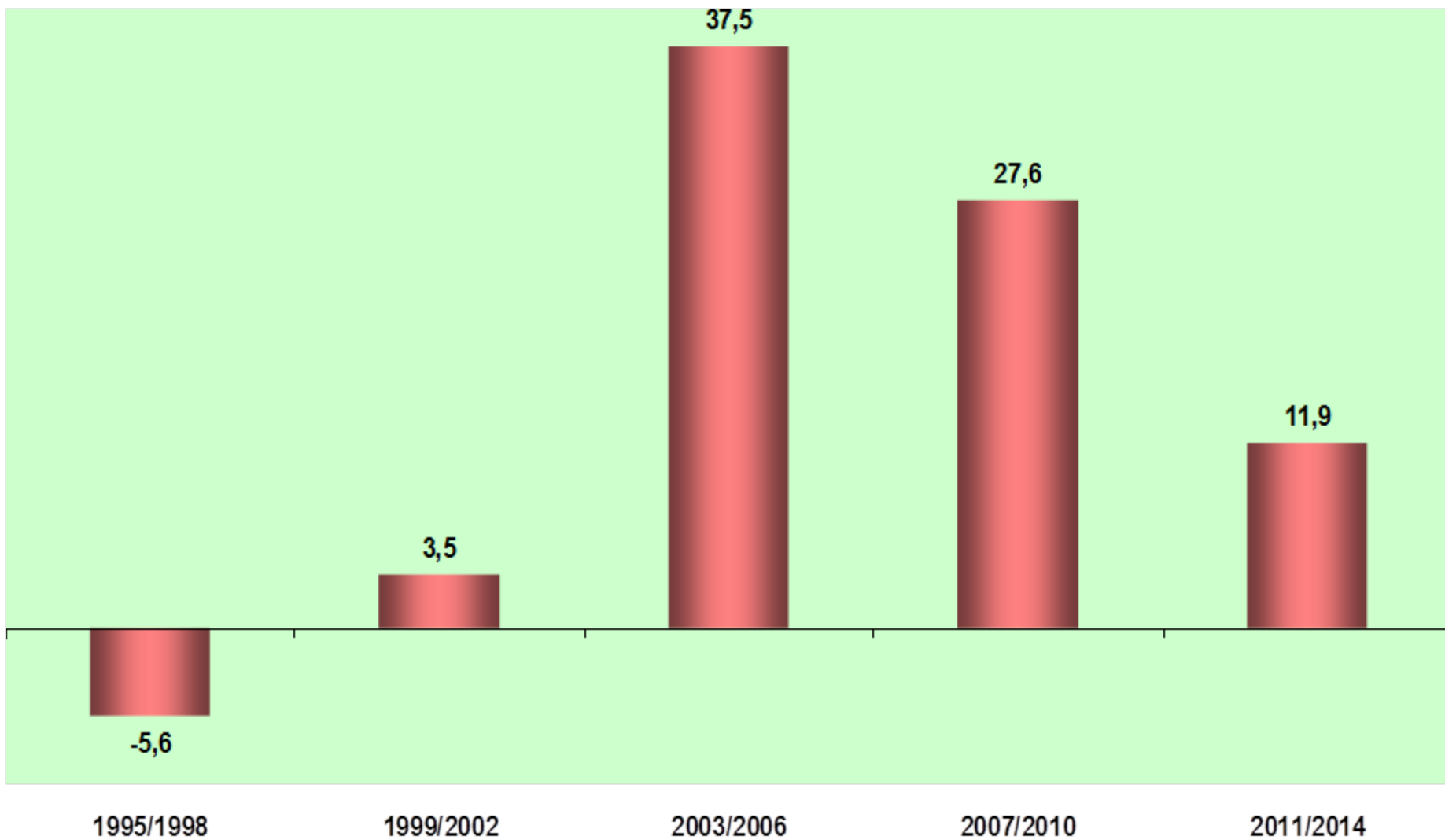
Orden	Exportadores	Valor	Parte	Variación porcentual anual	Orden	Importadores	Valor	Parte	Variación porcentual anual
1	China	2209	11.7	8	1	Estados Unidos	2329	12.3	0
2	Estados Unidos	1580	8.4	2	2	China	1950	10.3	7
3	Alemania	1453	7.7	3	3	Alemania	1189	6.3	2
4	Japón	715	3.8	-10	4	Japón	833	4.4	-6
5	Países Bajos	672	3.6	3	5	Francia	681	3.6	1
6	Francia	580	3.1	2	6	Reino Unido	655	3.5	-5
7	Corea, República de	560	3.0	2	7	Hong Kong, China	622	3.3	12
8	Reino Unido	542	2.9	15		importaciones definitivas	141	0.7	4
9	Hong Kong, China	536	2.8	9	8	Países Bajos	590	3.1	0
	exportaciones locales	20	0.1	-11	9	Corea, República de	516	2.7	-1
	reexportaciones	516	2.7	10					
10	Rusia, Federación de	523	2.8	-1	10	Italia	477	2.5	-2
11	Italia	518	2.8	3	11	Canadá a	474	2.5	0
12	Bélgica	469	2.5	5	12	India	466	2.5	-5
13	Canadá	458	2.4	1	13	Bélgica	451	2.4	3
14	Singapur	410	2.2	0	14	México	391	2.1	3
	exportaciones locales	219	1.2	-4	15	Singapur	373	2.0	-2
	reexportaciones	191	1.0	6		importaciones definitivas	182	1.0	-9
15	México	380	2.0	3					
16	Emiratos Árabes Unidos b	379	2.0	9	16	Rusia, Federación de a	343	1.8	2
17	Arabia Saudita, Reino de	376	2.0	-3	17	España	339	1.8	0
18	España	317	1.7	7	18	Taipei Chino	270	1.4	0
19	India	313	1.7	6	19	Turquía	252	1.3	6
20	Taipei Chino	305	1.6	1	20	Emiratos Árabes Unidos b	251	1.3	11
21	Australia	253	1.3	-1	21	Tailandia	251	1.3	0
22	Brasil	242	1.3	0	22	Brasil	250	1.3	7

EVOLUÇÃO DAS EXPORTAÇÕES DE PRODUTOS BÁSICOS E MANUFATURADOS US\$ BILHÕES

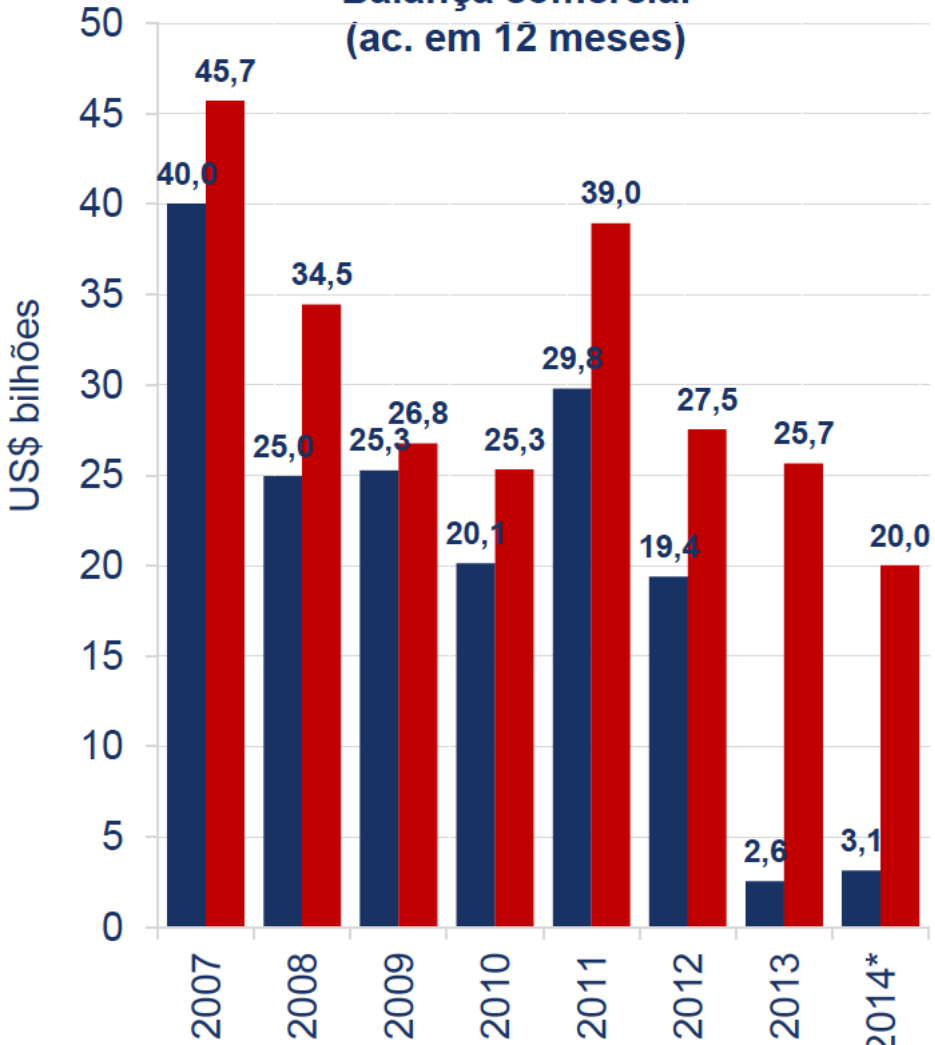


* Dados acumulados em 12 meses até junho
Fonte: IPEADATA

BRASIL – SALDO DO BALANÇO COMERCIAL (US\$ Bilhões)



Balança comercial (ac. em 12 meses)



■ Saldo da balança comercial ■ exceto combustíveis

*até junho de 2014

Importância da Economia do Petróleo

Termos de troca



Fluxo comercial em 2013: exportação (US\$ 242,2 bi) + importação (US\$ 239,6 bi) = ~1/2 trilhão de dólares

Principais Produtos Exportados
Principales Productos Exportados / Main Products Exported
US\$ Milhões / US\$ Millones / US\$ Million – 2013

	Valor <i>Value</i>	Δ % 2013/12	Part % <i>% Share</i>
1 – Minérios / <i>Minerios / Ores</i>	35.083	5,5	14,5
2 – Material de transporte / <i>Transport material</i> (inclusive plataformas petrolíferas)	31.584	28,4	13,0
3 – Complexo soja / <i>Soja y derivados / Soybeans & prods</i>	30.965	18,5	12,8
4 – Petróleo e combustíveis / <i>Petroleo y combustibles / Oil and fuel</i>	22.398	-27,7	9,2
5 – Carnes / <i>Meats</i>	16.272	6,6	6,7
6 – Químicos / <i>Chemicals</i>	14.635	-3,6	6,0
7 – Açúcar e etanol / <i>Azúcar y etanol / Sugar & ethanol</i>	13.711	-8,8	5,7
8 – Produtos metalúrgicos / <i>Productos metalúrgicos / Metallurgic products</i>	13.262	-14,8	5,5
9 – Máqs. e equipamentos / <i>Máqs. y aparatos / Machines & equipments</i>	8.979	-15,1	3,7
10 – Papel e celulose / <i>Papel y celulosa / Paper & pulp</i>	7.155	7,5	3,0
11 – Café / <i>Coffee</i>	5.248	-18,5	2,2
12 – Equipamentos elétricos / <i>Aparatos eléctricos / Electrical equipment</i>	4.432	-3,6	1,8
13 – Calçados e couro / <i>Calzados y cuero/Footwear & leather</i>	3.870	11,6	1,6
14 – Fumo e sucedâneos / <i>Tobaco y derivados / Tobacco and its products</i>	3.272	0,5	1,4
15 – Metais e Pedras Preciosas / <i>Metales preciosos y piedras / Precious metals and stones</i>	3.205	-1,0	1,3

Fonte / Fuente / Source: SECEX/MDIC



Investimento em Infraestrutura (inclusive Energética) e Logística

A estratégia observada (e defendida) pelo **Social-Desenvolvimentismo**, para a década corrente, é direcionada pelo *investimento do setor produtivo estatal*, associando os fundos de pensão patrocinados pelo setor público com o setor privado nacional e estrangeiro.

Em conjunto com o **gasto público orçamentário**, operará como *indutor do gasto privado*.

Investimento autônomo diante das condições da demanda agregada em contexto de crise internacional.

Significa adotar *o olhar estadista* “para enxergar mais adiante, além da demanda corrente”.

Não se restringe ao **debate da política econômica** em curto prazo.

Destaca a importância de **investimento em infraestrutura e logística**, porém, não se reduz a esse o foco.

TABELA II.1 - Componentes da Formação Bruta de Capital Fixo a Preços Correntes - 2010-2014

Especificação	2010	2011		2012		2013		2014		
	Valores correntes (R\$ milhões)	Variação em volume (%)	Valores correntes (R\$ milhões)	Variação em volume (%)	Valores correntes (R\$ milhões)	Variação em volume (%)	Valores correntes (R\$ milhões)	Variação em volume (%)	Valores correntes (R\$ milhões)	Participação no total (%)
Formação bruta de capital fixo	800.353	6,6	902.885	-0,6	952.524	6,1	1.059.028	-4,4	1.090.116	100,0
Construção	397.318	7,3	454.064	2,8	498.592	4,6	544.311	-3,3	573.917	52,6
Máquinas e equipamentos	313.063	5,4	344.974	-5,9	337.043	8,3	379.907	-9,5	360.481	33,1
Outros	89.972	7,6	103.847	2,1	116.889	6,3	134.810	5,5	155.717	14,3

Fonte: IBGE, Diretoria de Pesquisas, Coordenação de Contas Nacionais

* Resultados preliminares calculados a partir das Contas Nacionais Trimestrais

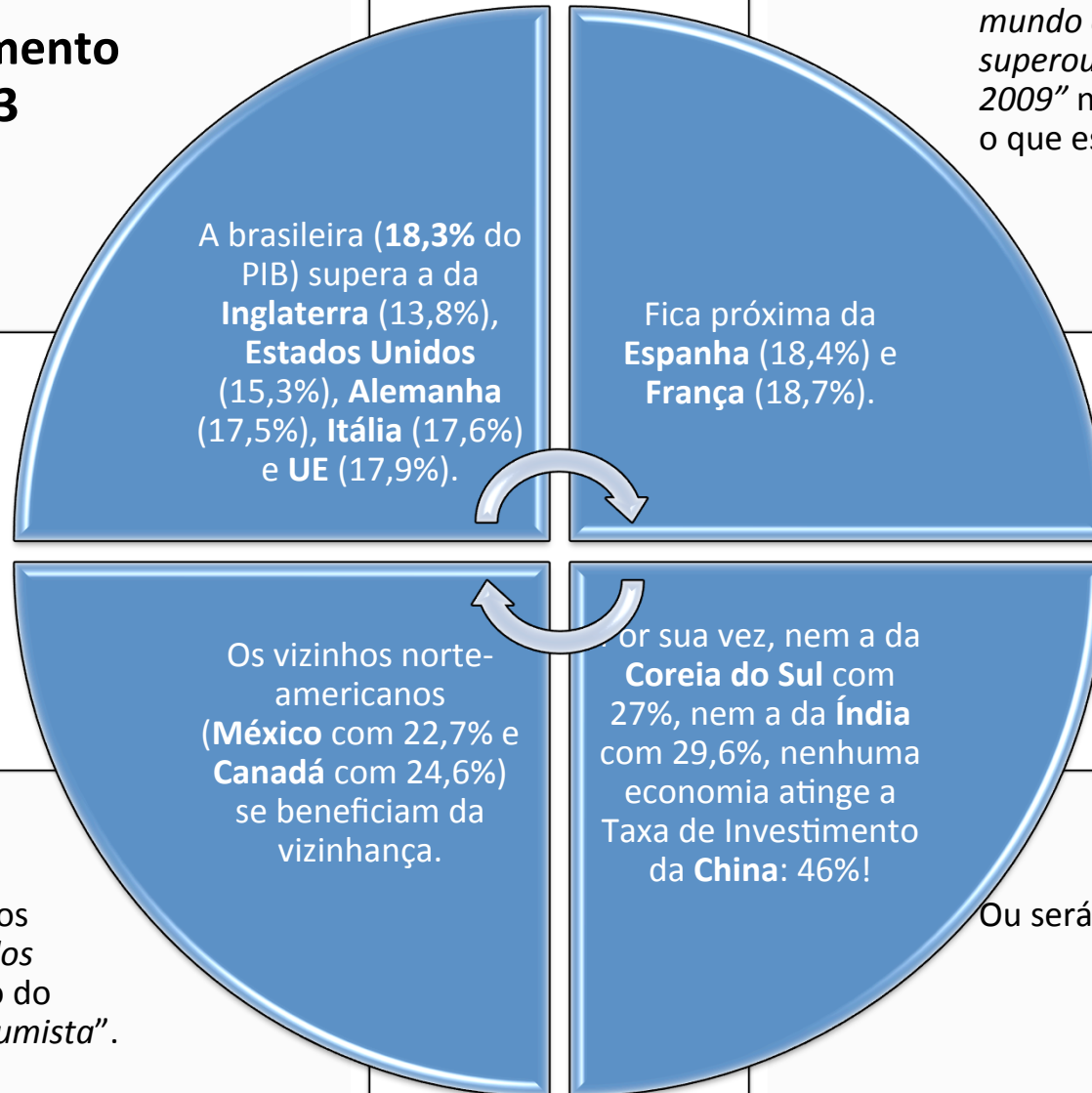
Tabela III.3- Componentes da demanda no PIB - 2000 / 2014

Especificação	2000	2001	2002	2003	2004	2005	2006	2007	2008	2009	2010	2011	2012 (1)	2013 (1)	2014 (1)
Consumo das Famílias	64,5	64,1	61,9	61,8	60,2	60,4	60,4	59,9	59,8	62,0	60,2	60,3	61,7	62,1	62,5
Consumo do Governo	18,6	19,2	19,7	18,9	18,3	18,7	18,8	18,7	18,6	19,4	19,0	18,7	19,3	19,6	20,2
FBCF + Variação de Estoque	19,1	18,9	17,6	17,1	18,0	17,4	18,0	20,0	21,8	19,0	21,8	21,8	20,3	20,7	20,1
Exportações de Bens e Serviços	10,2	12,4	14,2	15,2	16,5	15,2	14,4	13,3	13,5	10,9	10,7	11,5	12,0	12,0	11,5
Importações de Bens e Serviços	(12,4)	(14,6)	(13,4)	(12,9)	(13,1)	(11,8)	(11,7)	(12,0)	(13,7)	(11,3)	(11,8)	(12,2)	(13,3)	(14,4)	(14,3)
PIB a Preços de Mercado	100,0	100,0	100,0	100,0	100,0	100,0	100,0	100,0	100,0	100,0	100,0	100,0	100,0	100,0	100,0

Fonte: IBGE, Diretoria de Pesquisas, Coordenação de Contas Nacionais

(1) Resultados preliminares calculados a partir das Contas Nacionais Trimestrais.

- **Taxa de Investimento em 2013**

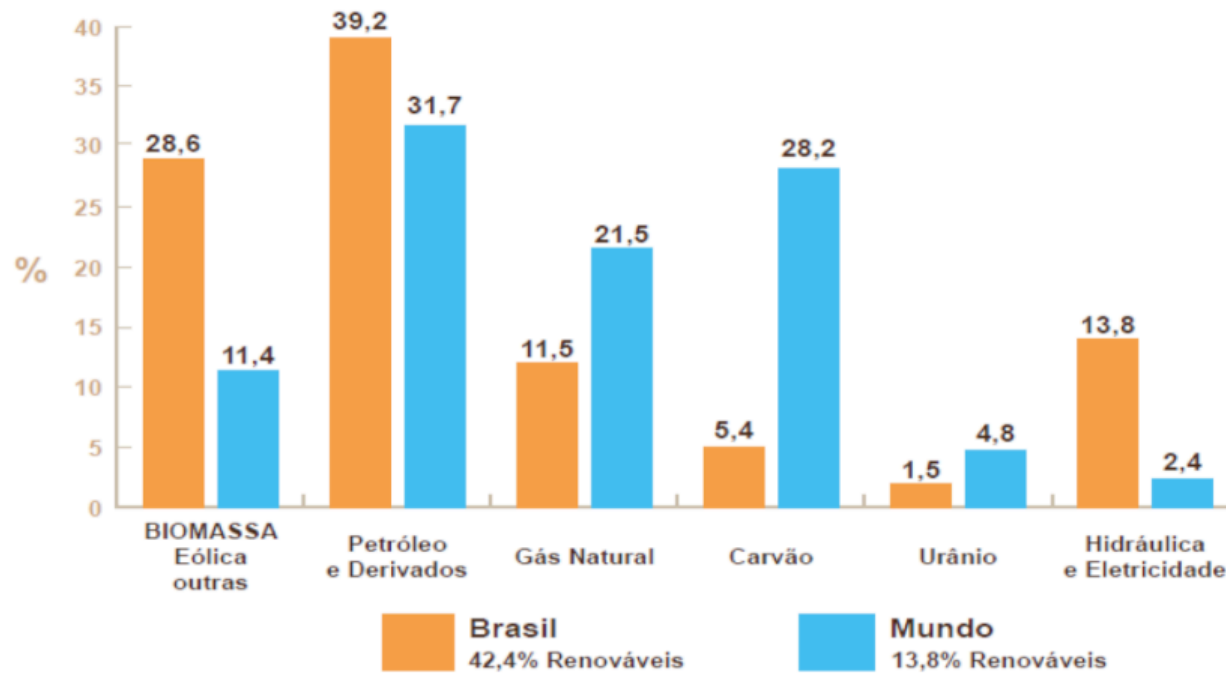


- Quem afirma que “o mundo ocidental já superou a crise em 2009” não dimensiona o que está falando.

- “Tão perto dos *Estados Unidos* quanto perto do *paraíso consumista*”.

Ou será *Chimérica*?

OFERTA DE ENERGIA POR FONTE – MATRIZ ENERGÉTICA

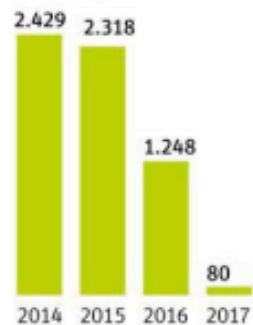


Fonte: PPA 2012-2015 – Plano Mais Brasil

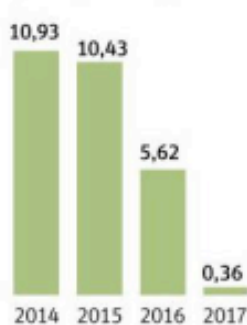
ENERGIA EÓLICA EM NÚMEROS

Setor diz que problema de transmissão está sendo superado

Previsão de potência acrescida (em MW)



Previsão de investimentos (Em R\$ bilhões)



48

é o número de parques eólicos aptos a funcionar no país, mas parados por falta de linhas de transmissão

366 GWh por mês

é quanto esses parques poderiam gerar juntos de energia, suficiente para abastecer 2 milhões de casas

Preço médio* das fontes de energia até out.2013 (em R\$ por MWh)



Contratação de energia eólica nos leilões federais, por Estado** (2009-2013)

Estado	Energia contratada (em MW)
RN	3.318,3
BA	3.245,2
RS	1.723,8
CE	1.762,9
MA	903,6
PE	509,7
PI	259,2
SE	30

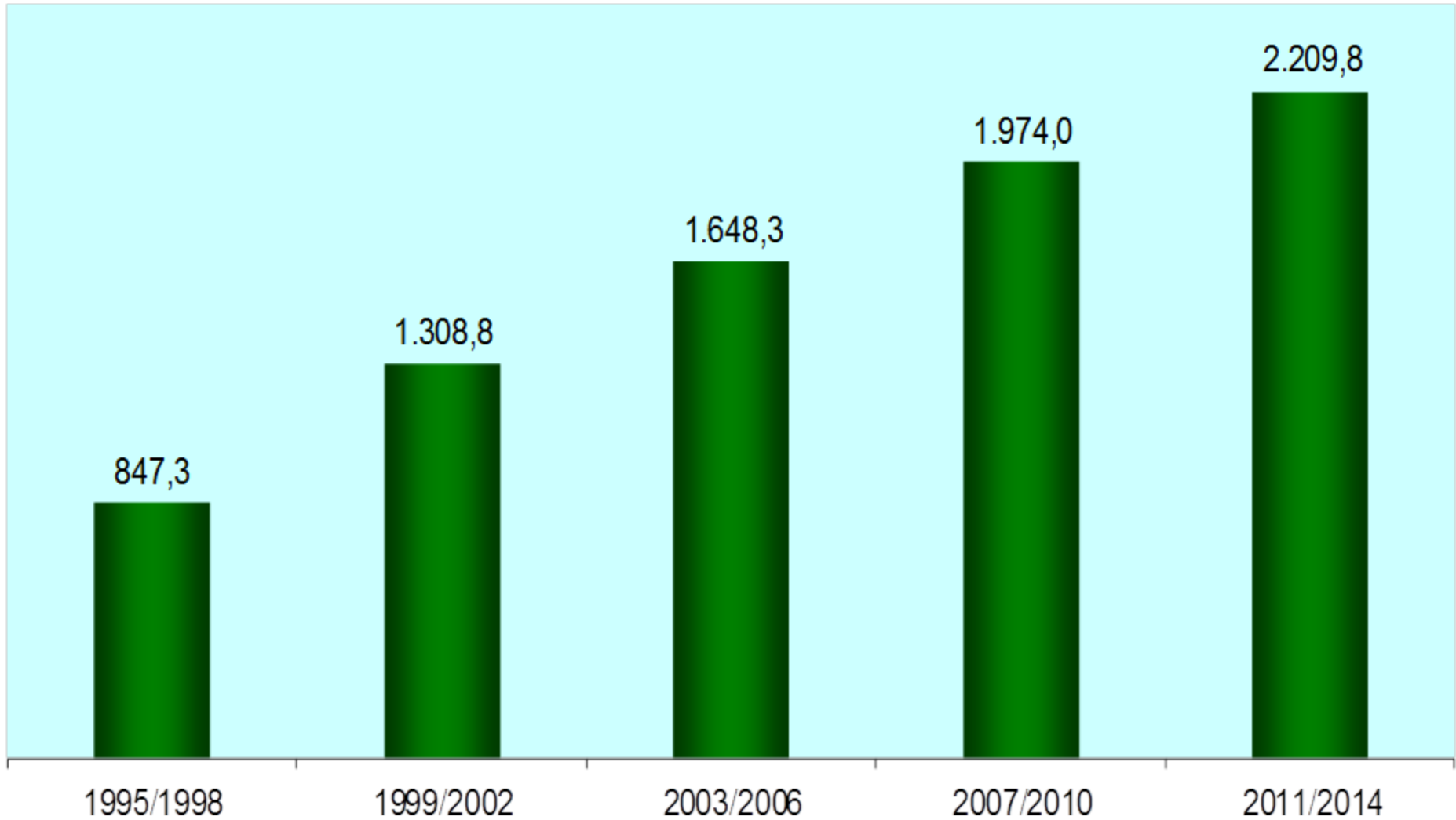
R\$ 5,7 bilhões

é quanto foi investido nos 48 parques eólicos parados

1.269,6 MW

é a potência desses parques, localizados na BA e no RN

PRODUÇÃO PETRÓLEO DA PETROBRAS (Mil barris/dia)



A produção exclusiva de petróleo da Petrobras chegou a **2,111 milhões de barris de petróleo por dia (bpd)** em maio de 2015. Ela foi afetada por mais *paradas de plataformas para manutenção*.

Em 2014, a **produção de petróleo do pré-sal** corresponde a cerca de **20%** do total e, em 2018, chegará a **52%** da produção de petróleo da Petrobras.

Já superamos **500 mil barris de petróleo produzidos por dia no pré-sal**, um patamar alcançado apenas **oito anos** após a descoberta em 2006, e contando com somente **25 poços produtores**.

Golfo do México:
20 anos

Petrobras: **31 anos**
(1953-1984) com
4.108 poços produtores.

Bacia de Campos:
21 anos com **411 poços produtores**.

Mar do Norte:
10 anos.

De 2010 a 2014, a **média anual de produção diária do pré-sal** cresceu quase 12 vezes, avançando *de uma média de 42 mil barris por dia em 2010 para uma de 492 mil barris por dia em 2014.*

Chegamos à **produção de mais de 800 mil barris por dia no pré-sal**, em abril de 2015, apenas oito anos após a primeira descoberta na região, ocorrida em 2006, e dez meses após a marca dos 500 mil barris diários de produção, obtida em junho de 2014.

27,4 bilhões de barris de óleo equivalente entre reservas provadas e volumes potencialmente recuperáveis (pré-sal: 57%).

Em 2035, o Brasil será o sexto maior produtor de petróleo do mundo.

A Petrobras produzirá **4 milhões de barris de petróleo por dia** no período 2020-2030.

O Brasil estará produzindo mais que **5 milhões de barris por dia**, o dobro do que consome hoje.



fercos@eco.unicamp.br
<http://fernandonogueiracosta.wordpress.com/>